

中原大學  
實驗場所緊急應變計劃

90年2月21日環安中心制訂

102年2月修定

# 目 錄

壹、依據	1
貳、目的	1
參、管理系統	1
肆、緊急應變系統	1
一、應變組織架構、職掌、位置及設施	1
二、緊急應變通告與通報程序	3
三、緊急應變器材與應變步驟	5
四、緊急疏散規畫	7
五、急救醫療設施與傷者送醫程序	8
六、現場模擬演練計劃	8
七、通知與回報的處置	9
八、化學品洩漏緊急應變程序	10
九、火災應變	11
十、事故分析與應變計畫檢討	11
伍、緊急應變計畫之修正程序	12
附圖一 中原大學位置圖及校舍位置圖	13
附圖二 中原大學位置圖及校舍位置圖	14
中原大學危害物管制措施及流程	15
中原大學災害緊急通報系統圖	17
中原大學常用化學物質應變資料	18
附錄 1 中原大學消防防護計畫	40
附錄 2 校園安全暨災害管理實施計畫	292

# 中原大學實驗場所緊急應變計劃

90年2月21日依台(90)環字第90012997號函制定

90年12月5日(90)元總字第3543號函報部核備

102年2月修定

## 壹、依據

『勞工安全衛生法』、『毒性化學物質管理辦法』及本校『災害防救辦法』等相關規定，而制定本計劃。

## 貳、目的

本校為防範實驗場所災害發生，強化實驗場所人員對緊急情況之應變能力，研擬災害正確處理程序，熟練安全防護器材使用方法，以確保人員安全並將意外事故所引發之災害損失減到最低之程度，特訂定緊急應變計畫。

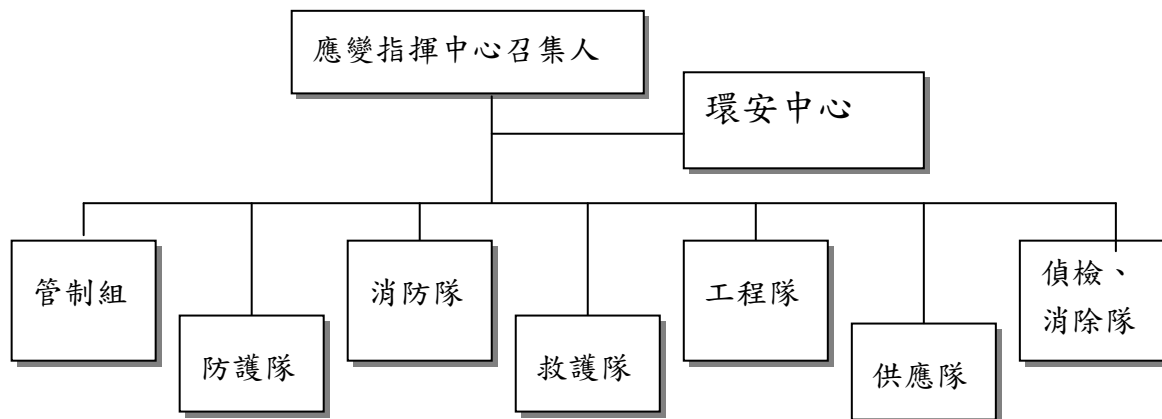
## 參、管理系統

在環安中心計劃下，以各院系、防護團及校安中心編組成立全校救災管理組織，當發生災害時統籌行政支援力量搶救人員、物資，並及早完成善後復原工作。

## 肆、緊急應變系統

### 一、應變組織架構、職掌、位置及設施

#### (一) 組織架構：



#### (二) 工作職掌：

召集人：意外災害狀況之研判，指揮所屬人員救災。

環安中心：奉總召集人之命令，負責安全衛生及毒化物管理，並負責緊急應變計劃擬定及演訓工作。

管制組：

1. 視狀況聯絡消防隊、救護車。
2. 透過各大樓廣播系統廣播請求支援。
3. 依據災害緊急通報作業規定通報有關單位。
4. 引導支援單位到達災變場所。

5. 提供災變狀況及最新發展給總召集人或秘書室公關發言。
6. 紀錄災變資料。
7. 通知傷患家屬。

供應隊：提供後勤支援、提供救災用器具。

- 防護隊：
1. 現場交通管制及秩序維持。
  2. 指揮人員疏散及清查。
  3. 協助傷患搶救。
  4. 協助災後復原工作。

- 消防隊：
1. 取滅火器材滅火。
  2. 協助傷患搶救。
  3. 協助災後復原工作。

- 救護隊：
1. 將傷患搬移至安全處，實施急救，等候救護車。
  2. 派員隨車護送就醫、辦理住院手續。
  3. 了解傷患基本資料並定時與管制組聯絡狀況。
  4. 無人受傷時立即協助救災。

- 工程隊：
1. 協助搶救傷患、及儀器。
  2. 視需要調用特殊機具支援。
  3. 關閉影響救災電源。
  4. 檢視建物安全及標示。
  5. 災後復原工作。

偵檢消除隊：若有污染物釋放顧慮時，則通知環安中心。

### (三) 緊急應變指揮小組位置與設施：

本校應變指揮小組位於行政大樓二樓之會議室，若應變中心處於危險狀況時，由召集人另行決定安全地點，設置臨時指揮中心。

1. 管理系統主要當意外事故發生時，處置人員能各司其職，以縱向溝通方式，即時統籌行政支援全力投入救援工作處理，將混亂的災害現場有條理化，避免災情擴大，將災害損失減低至最小並及早完成善後復原工作。
2. 組織與職掌

當事故現場人力不足時，由應變指揮小組依現況作適當的任務分組調整

組別	負責人員	連絡電話	工作職掌
召集人	校長	1001	1. 負責指揮應變處置 2. 宣佈及解除警戒狀況
應變指揮小組	總務長	2201	1. 協助指揮應變小組 2. 協助救援器材調度 3. 對相關機關聯絡及狀況報告.

通報連絡組	秘書室	1201	1.傳播媒體接待 2.蒐集資料與彙集 3.協助執行秘書聯絡支援單位 4.擬訂媒體稿件 5.發佈媒體新聞
防護隊 工程隊 消防隊	事務組	2260	1.增援個人防護器材與裝備 2.補充滅火、搶救器材 3.協助企材搬運與搶救
管制組	警衛室	5555、5556	人員疏散與現場管制 交通管制
防護隊	校安中心	7777	1.協助掌控現場 2.人員疏散與現場管制 3.校外支援單位引導 4.實施交通管制及道路淨空
救護隊	保健組	2260	1.成立臨時救護站 2.傷患送醫 3.傷患健康狀況回報
防護隊 工程隊 消防隊	營繕組 環安組	2230 1910	1.現場水電管理支援 2.現場環境檢測、消防測災 3.現場危害物搜查及除污工作

## 二、緊急應變通告與通報程序：

### (一)、緊急應變通報要領：

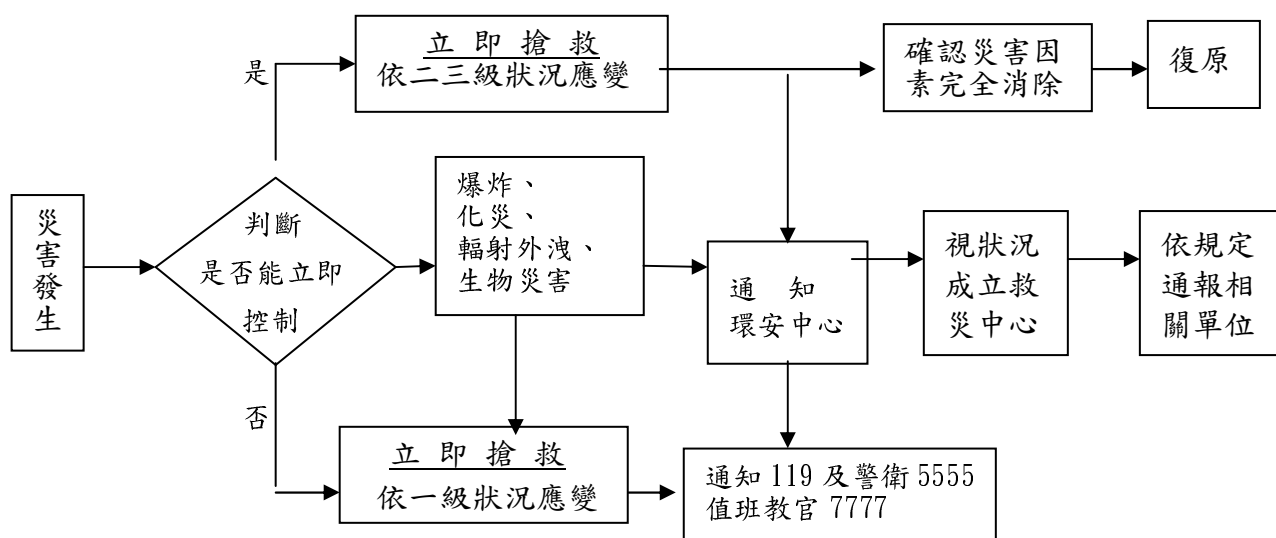
#### A.災害發生後對北檢所或其它單位(消防隊)通報事項：

1. 通報者：中原大學、職稱\_\_\_\_\_姓名\_\_\_\_\_。
2. 時間：於\_\_\_\_\_日\_\_\_\_\_點\_\_\_\_\_分發生。
3. 災害地點：本校\_\_\_\_\_實驗室。
4. 災害種類：發生\_\_\_\_\_災害。
5. 災害起因：概述\_\_\_\_\_。
5. 災情：死亡\_\_\_人，重傷\_\_\_人，輕傷\_\_\_人，失蹤\_\_\_人。

#### B. 災害發生對外請求支援通報要領。

1. 災害地點：中原大學（中壢市普忠里普仁22號）\_\_\_\_\_層式大樓。
2. 災害內容：發生\_\_\_\_\_類\_\_\_\_\_災害。
3. 支援項目：需要\_\_\_\_\_支援。
4. 通知警衛，分機 5555 請警衛引導支援單位至災變地點。

(二)、通報程序：



(三) 緊急聯絡電話：

校外單位	電話	校外單位	電話	校內單位	電話
火警、救護	119	原能會	02-23634180	警衛室	分機 5555
中壢分局	4222030	榮總毒物 諮詢中心	02-28717121	值日教官	分機 7777
普仁派出所	4562912	北檢所	02-23213511	環安中心	分機 1910-4
署桃醫院	3699721	軍方支援	03-5577085	事務組	分機 2260
天晟醫院	4629292	行政院國家 搜救中心	080-077795	醫務室	分機 2161
				生輔組	分機 2110
				值班水電工	分機 2246

### 三、緊急應變器材與應變步驟：

- (一)、三級狀況：災害範圍限於實驗室內，可自行掌控。
  - 1. 由災變現場負責人擔任指揮。
  - 2. 利用各實驗室及周邊滅火器滅火。
  - 3. 將災變報告系主任並通知環安中心。
- (二)、二級狀況：實驗室無法掌控需請求學校應變組織及外援單位支援。
  - 1. 由總召集人或授權者擔任指揮官。
  - 2. 動員校內應變組織成員救災。
  - 3. 各隊依工作職掌攜帶設備救災。
  - 4. 有關之環安委員進入災變場所指導救災。
- (三)、一級狀況：爆炸、重大火災、化災、輻射外洩、生物災害等災害已非校內組織所能掌控
  - 1. 應立即請求校外支援。
  - 2. 視狀況由支援單位應變組織擔任指揮官之職。
  - 3. 校內應派員協助。
  - 4. 成立應變指揮小組。
  - 5. 有關之環安衛委員進入災變場所指導救災。
- (四)、其他共同遵守事項
  - 1. 依序先搶救傷患、隔離易燃、易爆、毒害物、搬離至安全區。
  - 2. 大門警衛負責外援單位之引導工作。
  - 3. 環安中心會同環安委員前往調查災變原因，供各實驗室參考改進。
  - 4. 經警方火場鑑定後，災變現場無任何危險時方可實施復原工作。

緊急應變裝備資料			
器材種類	數量	器材種類	數量
半面式雙罐面具	23	樓館發電機	27
綜合濾毒罐	23		
防酸鹼護目鏡(防霧、防靜電可和一般眼鏡共用)	23	手提幫浦	4
防酸、鹼、溶劑手套	23		
廣用化學品濺觸急救器 200 cc	23		
空氣呼吸器	23		
C 級防護衣	23		
A 級防護靴	23		
枕狀吸液棉 7"*15"	23		
條狀吸液棉 3"*4"	23		
HDPE 洩漏處理袋(90*138cm)	23		
急救箱 正(優)碘、雙氧藥水、棉花、繃膠布、繃帶、紗布、止血帶、三角巾、膠布、剪刀、鑷子)	23		
手提照明燈	23		
緊急應變設施分布於電學 8 樓、理學館 5、4、3、2、1 樓化學館 3、2 樓、科學館 1 樓、工學 8、7 樓、工學 706、工學 4 樓、工學 2 樓、薄膜中心、生科館 1、2、3、4、5、6、7、8 樓			

#### 四、緊急疏散規畫

當災變發生時為搶救傷患及不影響救災工作進行，災變現場及周邊道路應實施人員及車輛淨空依序完成下列工作：

- (一) 平時應加強取締違規停放車輛，保持交通順暢。(事務組)
- (二) 建立全校師生車輛名冊以利災變時通知車主移車。(事務組)
- (三) 災變時大門口管制不必要之車輛進入校園。(事務組)
- (四) 以災變現場為中心淨空週邊及主要救援道路所有車輛。(警衛)



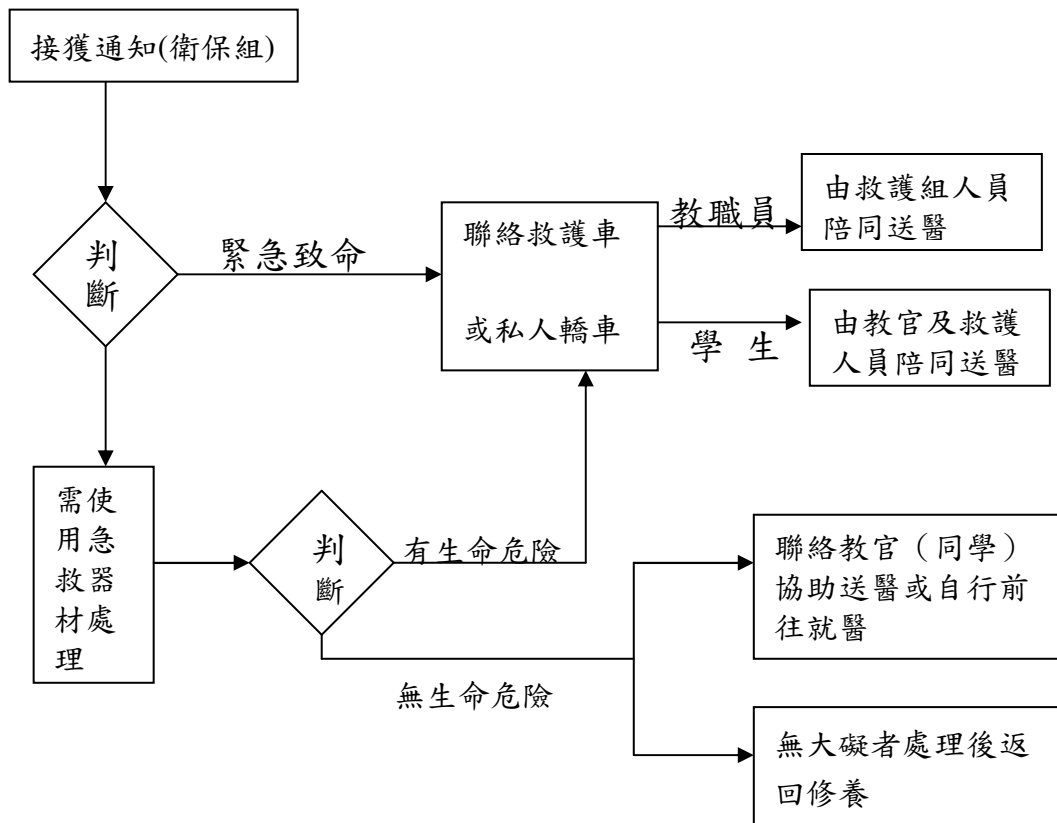
- (五) 開放側門疏散車輛。(警衛)
- (六) 人員遠離主要道路向空曠地區疏導
- (七) 疏散路線圖如附件一。

## 五、急救醫療設施與傷者送醫程序

### (一) 簡易設備

急救箱、人工復甦器、氧氣、擔架、夾板、頸圈、毛毯、床單、鋁製隔墊等。

### (二) 送醫程序(請諮詢衛保組)



## 六、現場模擬演練計劃

### (一) 全校演練與訓練：

1. 配合消防隊年度消防演習實施訓練。
2. 全體防護人員參加。
3. 模擬狀況發布訊息。
4. 各組依原計劃攜帶設備實施救災。
5. 檢討缺失提改進方案。
6. 修正原計劃。

### (二) 院、系(所)單位人員之演練與訓練

演訓人員以系（所）單位教職員生為對象，訓練重點為火災、爆炸預防及毒性化學（危害）物質洩漏處理方法及中毒急救方法。

1. 配合年度急救訓練實施訓練。
2. 各系所全體師生參加。
3. 由自衛編組擬定時間，每年針對各院系所之設備器材至少安排一次模擬訓練，受訓完回報成果結案。
4. 加強滅火器等實際操作。
5. 缺失部分由環安中心協助。

## 七、通知與回報的處置

### 1. 緊急通報程序

- (1). 發現緊急狀況之人員應立即就近通知相關人員或告知系所單位辦公室災害現場之狀況。
- (2). 系所單位辦公室人員應告知各實驗場所之教職員工生緊急狀況，並依狀況研判是否通知相關之救援單位(03-2652201 總務處)
- (3). 如因洩漏、化學反應或其他突發事故，而污染運作場所周界外之環境或於運送過程中，發生突發事故而有污染環境或危害人體健康之虞者，實驗場所負責人應立即採取緊急防治措施，並至遲於一小時內，報知環安中心(03-2651910)再轉報當地主管機關(環保局)。
- (4). 事故發生後，各場所應於十二小時內報告所屬院方，所屬院方呈報校長;實驗場所負責人應自事故發生後三天內，填寫「事故調查表」向校方報備，並協助事故調查工作。

### 2. 緊急通報

當意外發生進行通報時，通報人必須用簡短、有效的告知狀況、地點、需要協助事項；緊急通報內容為

- (1)通報人單位、職稱及姓名。
- (2)通報事故發生時間。
- (5)事故發生地點。
- (4)事故狀況描述。
- (5)傷亡狀況報告。
- (6)已實施或將實施之處置。
- (7)可能需要之協助。
- (8)其他。

### 3. 緊急通報方式

- (1)喊叫。
- (2)電話。
- (3)傳真。

(4)廣播。

## 八、化學品洩漏緊急應變程序

在實驗中發生意外時，操作人員必須立刻採取「自救」步驟並大聲請求支援，同時相關人員於接到「求援」通知時應立刻前往協助。

1.洩漏緊急應變：當化學物質發生洩漏、外溢時應採取適當安全應變

(1) 緊急應變人員的防護裝備

(2) 用來中和吸收或控制外洩繼續擴大的物質。

(3) 其他特殊的安全步驟如：人員必須立在上風處，或僅可使用高效能過濾濾材之移除設備等。因在洩漏或外溢緊狀況下，洩露之物質濃度通常很高，因此緊急應變人員的防護裝備須最為周密，除應配供壓式全面型的自攜式呼吸防護具；應以互助支援小組的方式進行處理或救援。

2.處理洩漏的步驟大致分為

(1)、建立警戒線

除因應處理的人員外，任何人勿接近洩漏區，儘可能關閉或熄滅任何火源；請相關人員在上風位置保持安全距離待命。

(2)、辨認所看見

包括地點在那裡；所看見的情況如走火或煙霧，泡沫，有沒有什麼味道。並找找看是否有提供危害特性之標籤或告示牌或任何可以識別的資料，例如 MSDS 或運送聯單等

(3)、阻隔外洩源

迅速以常識判斷如要關閉幫浦和相關閥門，必要時關閉系統並停車等

(4)、評估現況

- 外洩量及目前之外洩速率
- 對現場員工、設備和環境的危害性
- 損害情況，是否可以修補
- 是否可以移往其他容器或儲槽內
- 外洩地點之環境情況，外洩物之擴散情況
- 是否有可能引發爆炸或火災
- 雨水和風對外洩的可能影響

(5)、因應：採用各種適當的因應方法

- 監測
- 保護(人員、設備、環境)
- 控制和截流
- 回收
- 覆蓋
- 蒸發
- 稀釋
- 處理(例如中和或降低危害性)。

3.取出實驗場所貯放、使用化學品資料。

- 4.通知實驗場所負責人(指導教授)、相關單位人員協助緊急處理。
- 5.如有人員受傷儘速移開現場，由接受過急救訓練人員陪同視需要施行急救。
- 6.在出事現場設置警示裝置。
- 7.疏散室內人員接近意外現場。
- 8.如果需要開始實施清理步驟。

## 九、火災應變

本校各場所之研究室或實驗室如發生火災意外時，通知該室負責人到場處理，並應採取下列步驟

1. 關閉總電源及瓦斯，並儘速移開周圍之易燃物。
2. 通知現場人員疏散。
3. 確認火災種類，選擇實驗室內適當滅火器滅火。
4. 如火勢持續擴大，應立即打 119 通知消防隊支援協助滅火。
5. 若引起爆炸，則因爆風、飛散物的破壞，可能導致第二次事故或繼續爆炸之危險，故應儘速撤離
6. 消防火災，人人有責，一旦發生火災，千萬不可驚慌，鎮靜應變，按下述方法撲滅之
  - (1). 立刻關閉總開關。
  - (2). 將易燃性物質儘量搬離火源。
  - (3). 如果著火局面不大，先用防火砂、防火氈或濕布將之撲熄，千萬莫採用吹氣或用水或使用不當的滅火器來滅火，以避免容器倒下漫延火勢。
  - (4). 有機溶劑或油類著火時不能用水來滅火。宜使用 BC 或 ABC 乾粉滅火器。
  - (5). 鈉著火時不可投擲液態四氯化碳滅火彈來滅火。可採用石墨粉撲熄。
  - (6). 衣類著火時立即脫下引火衣服或躺在地板上滾轉以行滅火，或由附近的同學用防火氈或以實驗衣裹覆著火人來滅火。
  - (7). 火勢一發不可收拾，情況告急時，立即撥電話 119 報警。
  - (8). 平時應確知滅火器的放置地點，以及滅火器的種類及使用方法。

## 十、事故分析與應變計畫檢討

1. 意外事發生後為了人員安全或防止更大損害，而採取必要措施外不得任破壞現場。
2. 意外事故發生後應即通知有關人員，至出事現場查視發生事故之設備、環境，分析災害原因，提出具體對策。
3. 事故發生後應填寫「事故調查表」送安全衛生管制中心彙整後陳校長。
4. 檢討災害應變計畫之缺失及意外發生之檢討內容應包括
  - (1)調查原因：分析災害原因，提出具體對策。
  - (2)災害預防：什麼工作可以預防的。
  - (3)處置程序：應變程序是否足夠或恰當。
  - (4)應變能力：處理中有無錯誤之判斷。

(5)訓練與演練：應變過程可於訓練或演練計劃中加強。

(6)綜合檢討：鄰近區域安全影響檢討。

檢討報告完成後提請安全衛生委員會審查，經校長核定後，製成災後調查報告書除向相關政府機關報告外，並據以修正本校緊急應變計畫並列入安全衛生教育訓練教材。

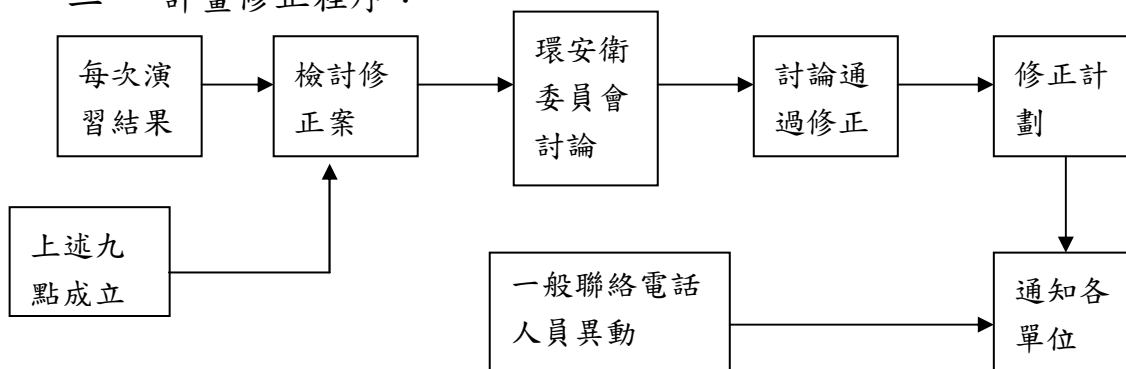
## 伍、緊急應變計畫之修正程序

### 一、緊急應變計畫之修正

緊急應變計畫的規劃，大都依事故災害經驗所擬訂。因此，不可能完全符合真正的災情，所以有必要定期檢討修訂，本校檢討修訂之時機考量如下所示：

- (一)、校區建築物修改、擴建、變更
- (二)、客觀環境改變時，如人口、道路、醫院…
- (三)、救災設備更動時
- (四)、實際災變檢討之結果
- (伍)、教育訓練的檢討結果
- (六)、模擬演練結果檢討
- (七)、與校外單位協調之結論
- (八)、配合政府法令之實施
- (九)、校內人員組織之異動

### 二、計畫修正程序：



附圖一 中原大學位置圖及校舍位置圖

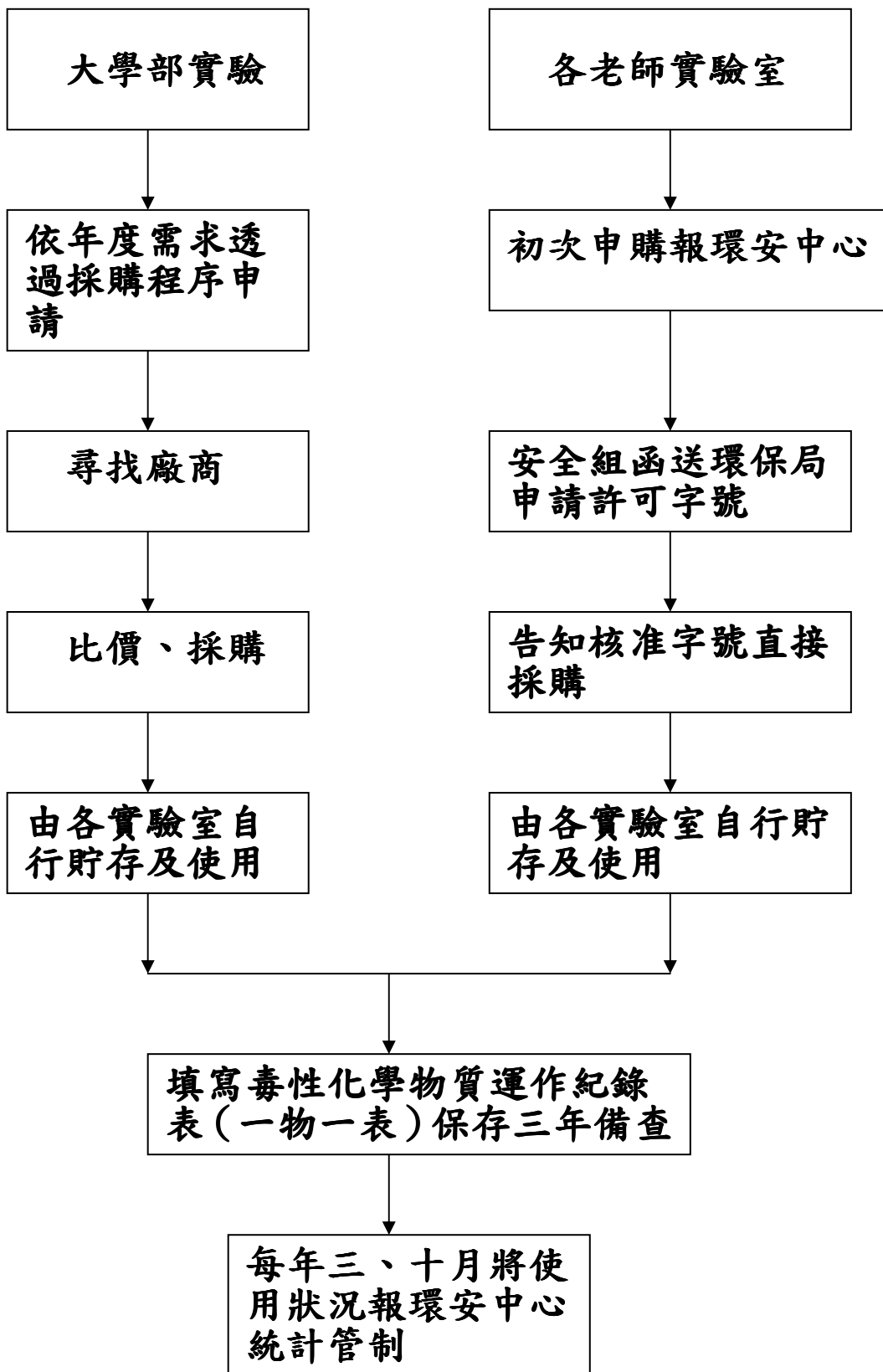
中原大學位置圖



附圖二 中原大學位置圖及校舍位置圖

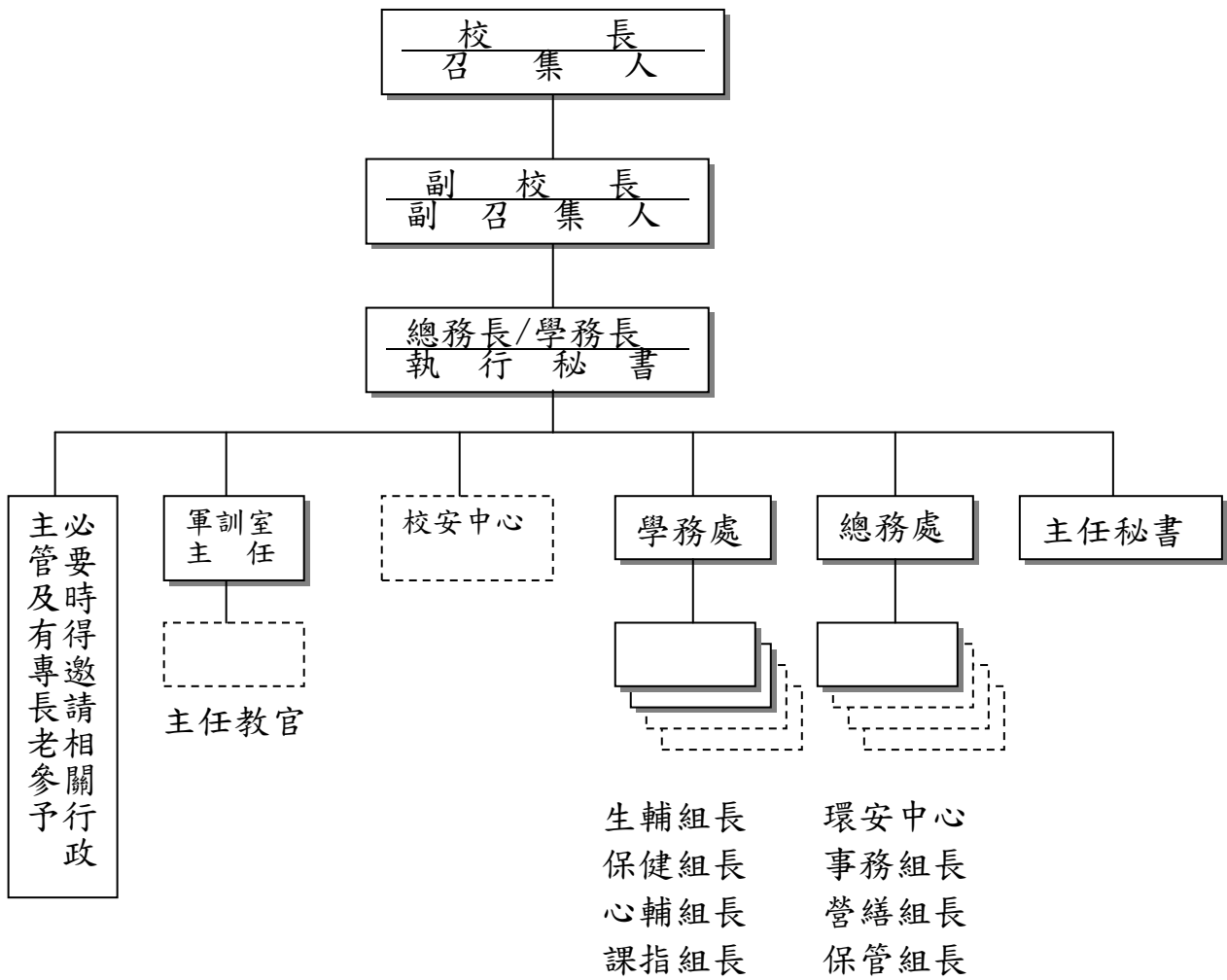


# 中原大學危害物管制措施及流程





# 中原大學緊急應變處理小組組織表



實際參與緊急應變者。



視狀況參與緊急應變者。

主任秘書：負責對外發言、接待記者。

學生事故：由學務長擔任執行秘書。

教職員及校外人士：由總務長擔任執行秘書。

夜間學生事故：由校安中心負責。

經費：請會計主任出席協助。

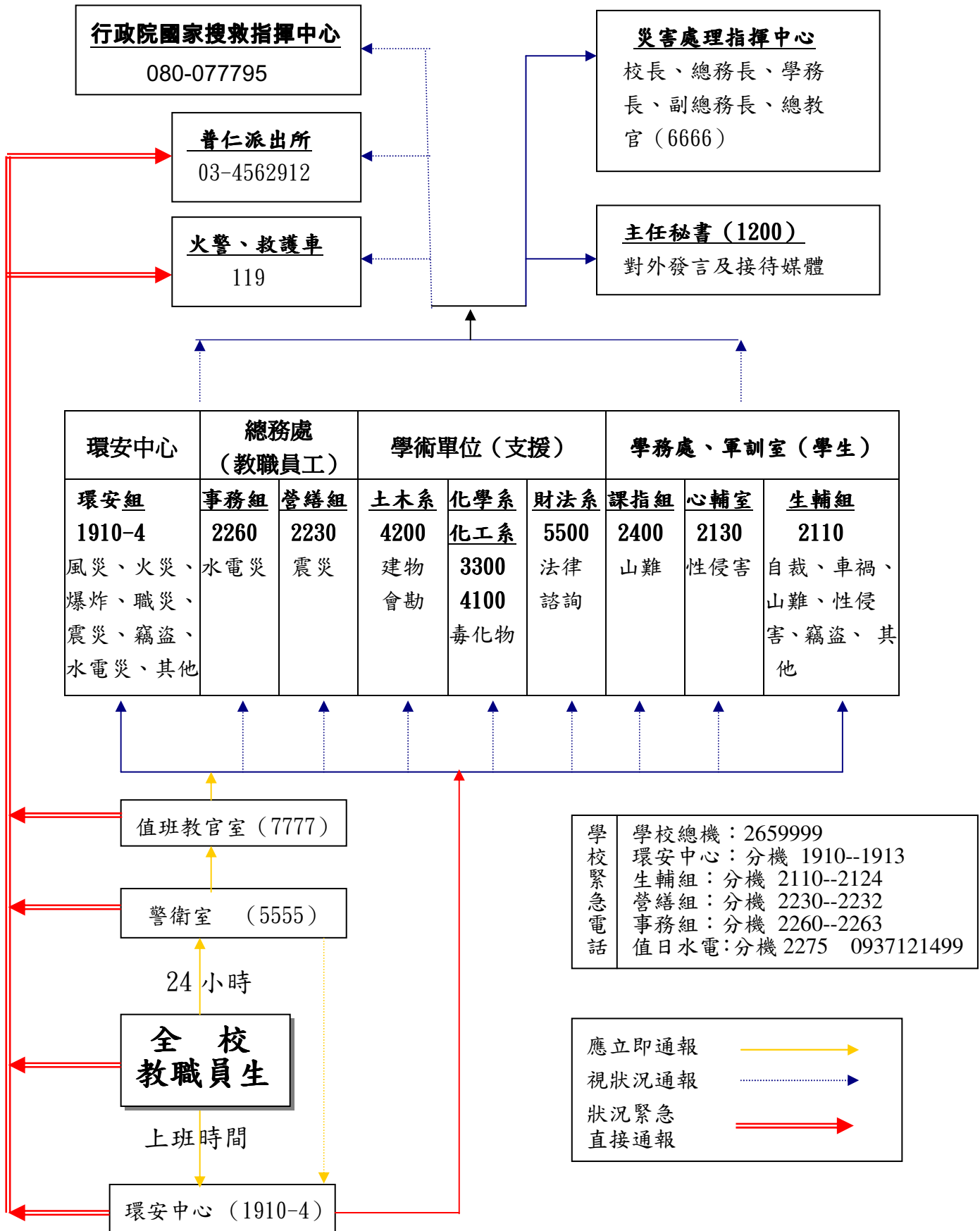
人事法規：請人事室主任出席協助。

法律問題：請財法系主任出席協助。

化學災害、震災、爆炸：請相關科系主任出席協助。

緊急應變處理指揮中心位於行政大樓二樓會議室，預備指中心位於科學管三樓會議室。

# 中原大學災害緊急通報系統圖



## 化學館 緊急應變櫃分佈圖



## 化學館 緊急應變櫃分佈圖



化學大樓一樓  
消防設備平面圖



化學大樓二樓  
消防設備平面圖



化學大樓三樓  
消防設備平面圖



化學大樓四樓  
消防設備平面圖



化學大樓五樓  
消防設備平面圖



## 科學館緊急應變櫃分佈圖



工學館緊急應變櫃分佈圖



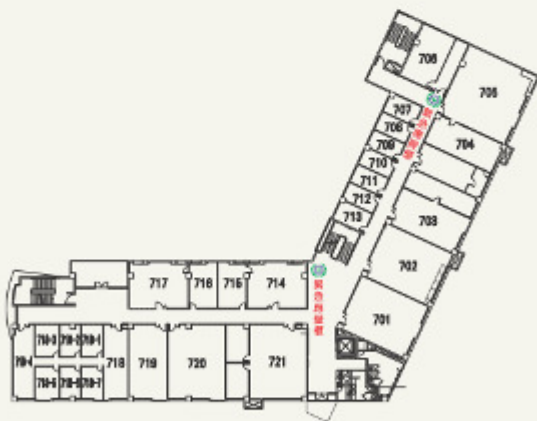
- 現在位置  
You Are Here
- 消防栓  
Hydrant
- 逃生方向  
Evacuation Route
- 滅火器  
Fire Extinguisher
- 樓梯機  
Escape Stair
- 緊急出口  
Emergency Exit

工學館緊急應變櫃分佈圖



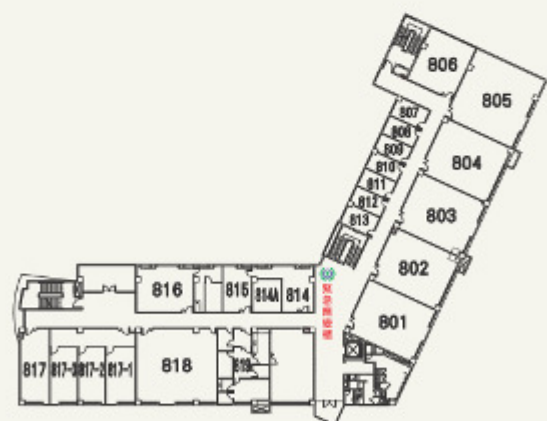
- 現在位置  
You Are Here
- 消防栓  
Hydrant
- 逃生方向  
Evacuation Route
- 滅火器  
Fire Extinguisher
- 樓梯機  
Escape Stair
- 緊急出口  
Emergency Exit

工學館緊急應變櫃分佈圖



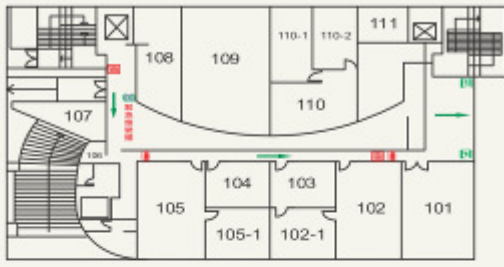
- 現在位置  
You Are Here
- 消防栓  
Hydrant
- 逃生方向  
Evacuation Route
- 滅火器  
Fire Extinguisher
- 樓梯機  
Escape Stair
- 緊急出口  
Emergency Exit

工學館緊急應變櫃分佈圖



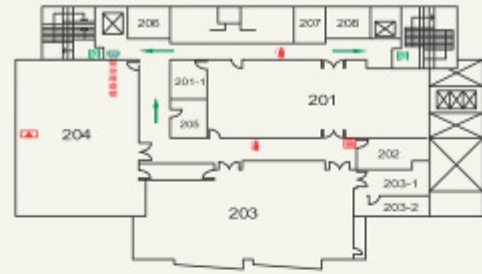
- 現在位置  
You Are Here
- 消防栓  
Hydrant
- 逃生方向  
Evacuation Route
- 滅火器  
Fire Extinguisher
- 樓梯機  
Escape Stair
- 緊急出口  
Emergency Exit

生科館緊急應變櫃分佈圖



- 現在位置  
Fire Extinguisher
- 消防栓  
Fire Hydrant
- 逃生方向  
Evacuation Route
- 滅火器  
Fire Extinguisher
- 消防栓  
Fire Hydrant
- 緊急出口  
Emergency Exit

生科館緊急應變櫃分佈圖



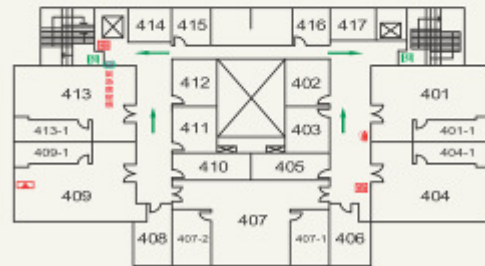
- 現在位置  
Fire Extinguisher
- 消防栓  
Fire Hydrant
- 逃生方向  
Evacuation Route
- 滅火器  
Fire Extinguisher
- 消防栓  
Fire Hydrant
- 緊急出口  
Emergency Exit

生科館緊急應變櫃分佈圖



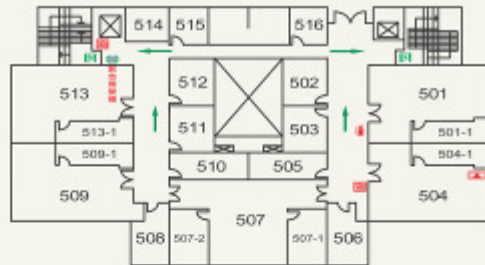
- 現在位置  
Fire Extinguisher
- 消防栓  
Fire Hydrant
- 逃生方向  
Evacuation Route
- 滅火器  
Fire Extinguisher
- 消防栓  
Fire Hydrant
- 緊急出口  
Emergency Exit

生科館緊急應變櫃分佈圖



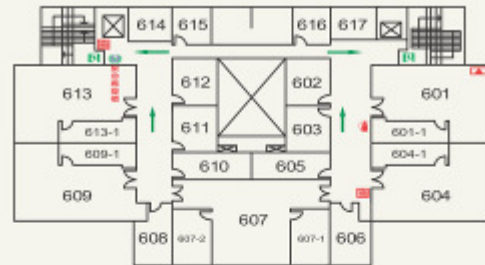
- 現在位置  
Fire Extinguisher
- 消防栓  
Fire Hydrant
- 逃生方向  
Evacuation Route
- 滅火器  
Fire Extinguisher
- 消防栓  
Fire Hydrant
- 緊急出口  
Emergency Exit

生科館緊急應變櫃分佈圖



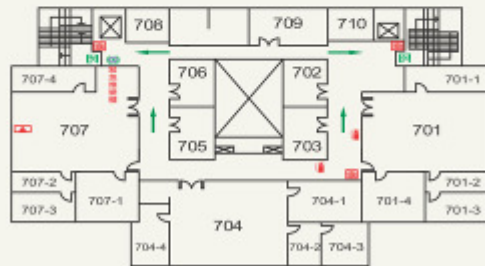
- 現在位置  
Fire Extinguisher
- 消防栓  
Fire Hydrant
- 逃生方向  
Evacuation Route
- 滅火器  
Fire Extinguisher
- 消防栓  
Fire Hydrant
- 緊急出口  
Emergency Exit

生科館緊急應變櫃分佈圖



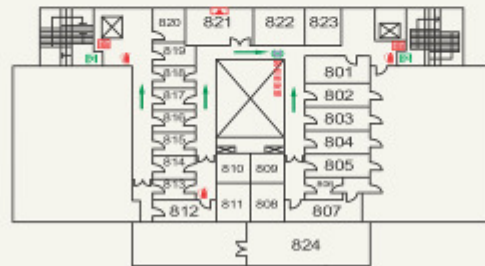
- 現在位置  
Fire Extinguisher
- 消防栓  
Fire Hydrant
- 逃生方向  
Evacuation Route
- 滅火器  
Fire Extinguisher
- 消防栓  
Fire Hydrant
- 緊急出口  
Emergency Exit

生科館緊急應變櫃分佈圖



- 現在位置  
Fire Extinguisher
- 消防栓  
Fire Hydrant
- 逃生方向  
Evacuation Route
- 滅火器  
Fire Extinguisher
- 消防栓  
Fire Hydrant
- 緊急出口  
Emergency Exit

生科館緊急應變櫃分佈圖



- 現在位置  
Fire Extinguisher
- 消防栓  
Fire Hydrant
- 逃生方向  
Evacuation Route
- 滅火器  
Fire Extinguisher
- 消防栓  
Fire Hydrant
- 緊急出口  
Emergency Exit

## 中原大學常用化學物質應變資料

列管編號	序號	中英文名稱 (毒化物分類)	CAS.No. UN.No. 處理 原則	特徵	閃火點 蒸氣壓 溶解度	TWA STEL IDLH mg/m <sup>3</sup>	LC50 Mg/m <sup>3</sup> LD50 mg/kg	LEL UEL %	洩漏 (大量) 火災 m	危害性	急救方法、 解毒劑 【防護衣】
001	01	多氯聯苯 Polychlorinated Biphenyls (PCBS) (1,2)	11097-6 9-1 2315 (171)	淡黃或無色 液體或固 體；無味至 微弱之苦味	<b>222</b> 6*10 <sup>3</sup> 5g/700L	<b>0.01</b> <b>0.03</b> —	— <u>1900</u> (大 鼠)	—	10-25 (250) 80	燃燒後易 產生致癌 物戴奧辛	矽酸鋁 活 性碳【A】
002	01	可氯丹 Chlordane (1,3)	57-74-9 2996 (171)	琥珀或淡黃 色液體；芳 香刺鼻味	不燃 <u>10.6</u>	<b>0.5</b> <b>1.5</b> —	200/4h <u>100</u>	—	25-50 800	大於 200℃ 後放出氣 及氯化氫	活性碳【A】
003	01	石棉 Asbestos (2)	1332-21- 4 2212 藍青褐 (171)  2590 白 (171)	白、綠、 藍、灰、 棕色固 體；無味	— — 不溶於水	2 根/cm <sup>3</sup> — 10 根/cm <sup>3</sup>	5000/2h <u>7540</u>	—	10-25 800	燃燒產生 刺激或毒 性之氣體	先給予 100% 氧氣或無呼 吸、心跳停 止，立即施予 CPR 不可餵食 不要手用口對 口人工呼吸
004	01	地特靈 Dieldrin (1,3)	60-57-1 2761 (151)	淺黃至淺棕 色薄片或無 色結晶固體； 些微特殊氣 味	— <u>5.89*<sub>6</sub></u> 25°C <u>0.195mg/L</u>	<b>0.25</b> <b>0.75</b> <b>50</b>	13 <u>38.3</u>	—	25-50 800	受熱放 出一氧化 碳、氯化 氫、光氣	活性碳【B】
005	01	滴滴涕 4,4-Dichlorodiphen yl-trichloroethane DDT (1,3)	50-29-3 2761 (151)	白到深灰色 蠟狀固體； 類似水果味 道	<b>72~ 75</b> <u>1.9x10<sup>-7</sup></u> 微溶	<b>0.5</b> <b>3</b> <b>500</b>	— <u>87</u>	—	25-50 800	受熱放 出一氧化 碳、氯化 氫、光氣	活性碳【B】
006	01	毒殺芬 Toxaphene (1)	8001-35- 2 (154)	黃、琥珀色 平滑固體； 松樹、輕氣 及樟腦味	<b>135</b> <u>0.04</u> 3mg/L	<b>0.5</b> <b>1.5</b> —	— <u>80-90</u>	1.4 64	—	火災產生 氯化氫、一 氧化碳	benzodiazepine IV/活性碳【B】
007	01	五氯酚 Pentachlorophenol (PCP) (1,3)	87-86-5 2020 (153)	綠黃色固體； 蛋腐敗之味	<b>309</b> <u>0.12</u> (100°C) <u>14mg/L</u>	<b>0.5</b> <b>1.5</b> <b>2.5</b>	355 <u>27</u>	—	25-5 800	產生氯化氫 、一氧化碳 和其他刺激 、毒性氣體	活性碳【B】
008	01	五氯酚鈉 Sodium Pentachlorophenate (3)	131-52-2 2567 (154)	白或黃褐色 粉末固體甜 味	— — 300g/L	—	240 <u>126</u>	—	25-50 800	火場釋 出氯化氫及 氯化酚	先給予 100% 氧氣若無呼 吸、心跳停 止，立即施予 CPR，不可餵 食及催吐【B】

列管編號	序號	中英文名稱 (毒化物分類)	CAS.No. UN.No. 處理 原則	特徵	閃火點 蒸氣壓 溶解度	TWA STEL IDLH mg/m <sup>3</sup>	LC50 Mg/m <sup>3</sup> LD50 mg/kg	LEL UEL %	洩漏 (大量) 火災 m	危害性	急救方法、 解毒劑 【防護衣】
009	01	甲基汞 Methylmercury (1)	22967-92 -6 2024 (151)	無色，具揮 發性液體； 無味	— — 不溶於水	<b>0.01</b> <u>0.03</u> <u>10</u>	—	—	25-50 800	受熱分解有 毒汞煙	整合劑 / D-PENICILLA MINE【A】
010	01	安特靈 Endrin (1,3)	76-44-8 2761 — (151)	淺黃至淺棕 色薄片或無 色結晶固體 無味	27 <u>3x10<sup>-6</sup></u> (25°C) <u>0.25mg/L</u>	<b>0.25</b> <u>0.75</u> <u>2</u>	13 3 —	—	25-50 800	加熱或火災 中產生氯化 氫及光氣，可 能因火場高 溫，而引發容 器破裂	benzodiazepine IV/活性炭【A】
011	01	飛佈達 Heptachlor (1,3)	76-44-8 2761 (151)	白色結晶固 體；樟腦味	— 不溶於水	<b>0.5</b> <u>1.5</u> <u>35</u>	— <u>40</u>	—	25-50 800	加熱或火災 產生有毒氣 體，包括氯化 氫及一氧化碳	benzodiazepine IV/活性炭【A】
012	01	蟲必死 Hexachlorocycl ohexane ( $\alpha$ -HCH) ( $\alpha$ -BHC) (1,3)	319-84-6 319-85-7 319-86-8 6108-10- 7 <u>2761</u> (151)	褐色至白 色結晶固 體；光氣味	— <u>4.5x10<sup>-5</sup></u> (25°C) <u>2mg/L</u>	— <u>2</u> —	— <u>177</u>	—	25-50 800	於 240-290 °C 受熱時，經過 硫化作用而 分解產生二 氯苯、三氯 苯、四氯苯、 受熱分解產 生光氣	benzodiazepine IV/活性炭【B】
013	01	阿特靈 Aldrin (1,3)	309-00-2 2761 (151)	無色結晶 固體；特 殊氣味	66 <u>7.5x10<sup>-5</sup></u> <u>0.17</u>	<b>0.25</b> <u>0.75</u> <u>25</u>	— <u>39</u>	—	25-50 800	受熱時可釋 放出一氧化 碳、氯化氫、 光氣	活性炭【B】
014	01	二溴氯丙烷 1,2-Dibromo-3-Chl Oropropane (DBCP) (1,2,3)	96-12-8 2872 (159)	無色液體；刺 激味	76.6 0.8 <u>1.23</u>	<b>0.25</b> <u>0.75</u> —	103 <u>170</u>	—	25-50 (100) 800	燃燒放出溴 化氫、氯化 氫、一氧化碳	活性炭【A】
015	01	福賜松 Leptophos (1,3)	21609-90 -5 —	黃褐色蠟 狀、白、無 色固體；無 味	<u>2.3x10<sup>-8</sup></u> <u>2.4mg/L</u>	—	— <u>30</u>	—	—	受熱放出腐 蝕性、硫氧化 物、磷氧化 物、溴化氫、 氯化氫	benzodiazepine IV/活性炭【B】
016	01	克氯苯 Chlorobezilate (1,3)	510-15-6 2761 (151)	無色固體， 黃色或褐色 液體；無特殊 氣味	— <u>2.2x10<sup>-6</sup></u> <u>10mg/L</u>	—	— <u>2784-38</u> <u>80</u>	—	25-50 800	受熱放出腐 蝕性、有毒煙 塵	先給予 100 % 氧氣若無呼 吸、心跳停止 ，立即施予CPR

列管編號	序號	中英文名稱 (毒化物分類)	CAS.No. UN.No. 處理 原則	特徵	閃火點 蒸氣壓 溶解度	TWA STEL IDLH mg/m <sup>3</sup>	LC50 Mg/m <sup>3</sup> LD50 mg/kg	LEL UEL %	洩漏 (大量) 火災 m	危害性	急救方法、 解毒劑 【防護衣】
			—			—					不可餵食不要 使用口對口人 工呼吸【B】
017	01	護谷 Nitrofen (2)	836-75-5 2588 (151)	白色、暗紅 色結晶可自 由流動固體 ，無味	77 1.06mPa (40°C) 0.7ppm	— 740	—	25-50 800	受熱放出氮 化氫、氮氧化 物煙	先給予 100% 氧氣若無呼 吸、心跳停止 立即施予 CPR 不可餵食不要 使用口對口人 工呼吸【B】	
018	01	達諾殺 Dinoseb (1,3)	88-85-7 29021 (151)	橘色固體黃 色結晶液體 或固體，刺 激味	— 1 (151°C) 52mg/L	— 25	—	25-50 800	具著火性	活性炭【B】	
019	01	靈丹 Lindane (HCC) (1,3)	58-89-9 2761 (151)	白、無色固 體結晶粉末 狀輕微芳香 族化合物味 道或無味	— — 1.7g/L	0.5 — 50	— — 76	25-50 800	受熱放出一 氧化碳、氮化 氫、光氣	benzodiazepine IV/活性炭【B】	
022	01	汞 Mercury (Hg) (1)	7439-97- 6 2809 (172)	銀白色液態 金屬無味	0.0013 56mg/L	0.05 0.15 10	29/30h —	10-25 (100) 500	腐蝕性、毒性	螯合劑【A】	
023	01	五氯硝本 Pentachloronitrobenzene (PCNB) (1)	82-68-8	無色或淡黃 色乳狀晶體 發霉味	5*10 <sup>-5</sup> 0.55mg/L (25°C)	0.5 —	12000 1400		高溫放出氯化物 和氮氧化物	先給予 100%氧氣 若無呼吸、心跳停 止，立即施予 CPR 不可餵食【B】	
024	01	亞拉生長素 Daminozide (DIMAS)	1596-84- 5	白色固體結 晶；無特殊氣 味	184 <0.01mPa 100	— —	147000 — 8400	—	環境不易分解、 具溶解性	活性炭【B】	
025	01	氰乃淨 Cyanazine (2)	21725-46 -2 2763 (151)	白色固 體結 晶；無特 殊氣味	1.38*10 <sup>-7</sup> 170mg/L	—	2470/4h 149	25-25 800	遇熱放出氮 化氫、氮氧 化物、硫氧 化物	活性炭【B】	
026	01	樂乃松 Fenchlorphos (1)	299-84-3 — —	白色至淡褐 色固體；硫 醇味	0.0008 44mg/L	10 15 —	— — 625	—	遇熱放出氮 化氫、氧化 磷、氧化硫	先給予 100%氧氣若 無呼吸、心跳 停止，立即施 予 CPR	



列管編號	序號	中英文名稱 (毒化物分類)	CAS.No. UN.No. 處理 原則	特徵	閃火點 蒸氣壓 溶解度	TWA STEL <del>IDLH</del> mg/m <sup>3</sup>	LC50 Mg/m <sup>3</sup> LD50 mg/kg	LEL UEL %	洩漏 (大量) 火災 m	危害性	急救方法、 解毒劑 【防護衣】
											不可餵食不要 使用口對口人 工呼吸【B】
027	01	四氯丹 Captan (2,3)	2425-06- 1 —	無、白至淡 黃色固體結 晶；輕微刺 激味	— — 1.4mg/L	0.1 — —	0.5mg/ L/96hr  5000-6 200	—	—	遇熱放出氯 化氫、氮氧化 物、硫氧化物	螯合劑【B】
028	01	蓋普丹 Captan (1,3)	133-06-2 —	— 白、黃色或 無色透明固 體；無味	<1.3 mpa (25°C) <3.3ppm	5 15 —	5700/2 h— 9000	—	—	火災產生二 氧化硫、氮化 氫、氯化氫、 光氣	先給予 100%氧 氣若無呼吸、心 跳停止，立即施 予 CPR不要使 用口對口人工 呼吸【B】
029	01	福爾培 Folpet (3)	133-07-3 —	白色晶體或 淡色粉末固 體；無味	— 1.3mPa 1mg/L	—	5mg/L 2h— 7540	—	—	遇熱放出氯 化氫、氮氧化 物、硫氧化物	螯合劑【B】
030	01	錫滿丹 Cyhexatin (TCTM) (3)	13121-70 -5 2786 (153)	無至白色固 體幾乎無嗅 味	23~ 61 — <1mg/L	5 25 80	244 190	—	25-50 800	遇熱產生刺 激性、腐蝕性 或有毒氣體	螯合劑【B】
031	01	α-氰溴甲苯 α-Bromobenzyl cyanide (3)	5798-79- 8 1694 (159)	黃色結晶固 體；腐爛的 水果味	— 0.012 微溶	—	—	—	25-50 (100) 800	微溶於水	先給予 100% 氧氣若無呼 吸、心跳停止 立即施予CPR 【B】
032	01	二氯甲醚 Bis(Chloromethyl) ether (BCME) (2,3)	542-88-1 2249— (153)	無色液 體；令人窒 息的氣味	<18.9 30(20°C) — 水解	0.001pp m — 0.003pp m	7ppm/7h 210	—	25-50 800	燃燒放出氯 化氫毒性氣 體和酸生成 氯化氫，和 水生生成氯 綠酸及甲醛	先給予100% 氧氣若無呼 吸、心跳停 止，立即施 予 CPR【A】
033	01	對-硝基聯苯 P-Nitrobiphenyl (PNB) (1,2)	92-93-3	白至黃色、 針狀結晶固體 ；帶點甜 味	143 — —	—	— 2230	—	—	燃燒放出氮 氧化物、煙	活性炭/甲基鹽 (methylene blue) 【B】
034	01 02	對-胺基聯苯 P-Aminobiphenyl (化合物) (2)	92-67-1	無色固體， 接觸空氣變 紫	152.701 — 1 (108°C)	—	— 500	—	—	與空氣接觸 會氧化加熱 放出有毒煙 煙	活性炭/甲基鹽 (methylene blue)【B】
035	01	2-奈胺	91-59-8	白至紅色結	157	—	—	—	—	燃燒產生	甲基鹽

列管編號	序號	中英文名稱 (毒化物分類)	CAS.No. UN.No. 處理 原則	特徵	閃火點 蒸氣壓 溶解度	TWA STEL IDLH mg/m <sup>3</sup>	LC50 Mg/m <sup>3</sup> LD50 mg/kg	LEL UEL %	洩漏 (大量) 火災 m	危害性	急救方法、 解毒劑 【防護衣】
	03	2-Naphthylamine (化合物) (1,2)		晶狀固體，接觸空氣變紅紫色，弱胺味	<u>1(108°C)</u> 易溶		727			氧化氮， 氮氧化物	(methylene blue) 【A】
036-08	01	聯苯胺 Benzidine (化合物) (2)	92-87-5 1885	無色或微紅色晶體，空氣和光下會變暗固體；辛辣味	$\frac{5 \times 10^{-4}}{(25^\circ\text{C})}$ $\frac{0.4}{(12^\circ\text{C})}$	—	566	—	—		先給予 100% 氧氣若無呼吸心跳停止，立即施予 CPR 【A】
037-07	01	鎘 (化合物) Cadmium (Cd) (2,3)	7440-43-9 2570 (154)	銀白色金屬固體；無味	粉末狀易燃	$\frac{0.05}{0.15}$ 9	25/0.5h <u>2330</u>	—	25-50 800	鎘及其化合物加熱至分解時，會排放鎘及其氧化物煙塵	活性炭 【A】
03801		苯胺 Aniline (3)	62-53-3 <u>1547</u> (153)	油狀、無或褐色液體，空氣和光下會變暗特殊腥臭味	70 0.3 $3.5\text{g/mL}$	<b>2ppm</b> 4ppm <i>100ppm</i>	250ppm /4h <u>250</u> —	1.3  11	25-50 800	燃燒產生一氧化碳、氮氧化物	甲基藍 (methylene blue) / 亞硝酸戊酯 【A】
0390203	01	鄰-甲苯胺 間-甲苯胺 對-甲苯胺 Aminotoluene (1)	95-53-4 108-44-1 106-49-0 <u>1708</u> (153)	淺黃至無色液體；似苯胺味	86 0.286 $6.64\text{ g/l}$	<b>5ppm</b> — <i>50ppm</i>	—  <u>670</u>	1.1 6.6	25-50 800	燃燒分解出一氧化碳，氮氧化物	亞硝酸戊酯 【A】
04001		1-奈胺 1-Naphthylamine	134-32-7	白至黃色固體空氣中顏色變深至紫紅；弱胺味	157 (104°C) <u>2077</u>	—	— 96	—	—	燃燒可產生一氧化碳，氮氧化物	甲基藍 (methylene blue) 【A】
04101		二甲氧基聯苯胺 3,3'-Dimethoxybenz	119-90-4	無色或紫羅蘭色固體	206 $8.8 \times 10^{-9}$ <u>60mg/L</u>	—	— <u>1920</u>	—	—	燃燒時放出毒性氣體	先給予 100% 氧氣若無呼吸心跳停止，立即施予 CPR 【B】
04201		二氯聯苯胺 3,3'-Dichlorobenzidine (DCB) (1,2)	91-94-1 <u>3077</u> (171)	灰到紫色結晶固體；無味	幾乎不溶	—	<u>3820</u>	—	10-25 800	燃燒放出 氯、氯化氫、 氮氧化物	活性炭 【C】
04301		鄰-二甲基聯苯胺 3,3'-Dimethyl-[1,1'-biphenyl]-4,4'-diamine	119-93-7 <u>2315</u> (171)	白色至紅色固體或液體；無味至	— <u>極低</u> 微溶	<b>5ppm</b> <u>10ppm</u> —	—  <u>404</u>	—	10-25 800	火場產生毒性戴奧辛等氣體	矽酸鋁、 活性炭 【A】

列管編號	序號	中英文名稱 (毒化物分類)	CAS.No. UN.No. 處理 原則	特徵	閃火點 蒸氣壓 溶解度	TWA STEL IDLH mg/m <sup>3</sup>	LC50 Mg/m <sup>3</sup> LD50 mg/kg	LEL UEL %	洩漏 (大量) 火災 m	危害性	急救方法、 解毒劑 【防護衣】
		(1)		微弱之苦味							
044	01	三氯甲苯 Trichloromethyl benzene (1,3)	98-07-7  2226 (156)	無色至微黃色，油狀液體；滲透性氣味	127 0.23 53	—	19ppm/ 2h— 6000		50-100  800	在有濕氣存在時會因水解而產生鹽酸及安息香酸	活性炭【A】
045	01	三氧化二砷 Arsenic trioxide (1,2,3)	1327-53-3 1561 (151)	白色結晶固體；無味	—  66.1 (312°C) 37	500µg As/m <sup>3</sup> 1.5	15		25-50  800	燃燒產生有毒的氧化砷和砷化氫	活性炭【A】
046	01	氰化鈉 Sodium Cyanide (金屬化合物) (3)	143-33-9  1	白色顆粒，薄片或蛋形固體，易潮解，無味潮溼時有HCN味	近於 0 580	5 10 46	142pp m/30m 6.4			乾燥時穩定，遇水氣則會受潮而緩慢分解出氰化氫	亞硝酸鈉針劑 硫代硫酸鈉 亞硝酸戊酯吸劑 【A】
047	01	光氣 Phosgene (1,3)	75-44-5 1079 (125)	無色氣體，很強的窒息於水中分解味(高濃度)，乾草味(稀釋)	472 (21°C) 微溶	0.1ppm 0.3ppm	1400/0. 5h		100-200 1600	於水中分解為二氧化碳氣與鹽酸	先給予 100%氧氣若無呼吸，心跳停止，立即施予 CPR【A】
048	01	異氰酸甲酯 Methyl isocyanate (MIC) (3)	624-83-9 2480  (155)	無色液體；刺鼻臭味	-7°C 348 反應	0.02ppm 0.06ppm 3ppm	6100ppb /6h 5±5	5.3 26	50-100 800	燃燒產生氮化氫與氮氧化物	活性炭【A】
049	01	氯 Chlorine (Cl) (3)	7782-50-5 1017 (124)	綠黃色氣體或琥珀色液體(加壓下)辛辣味，催淚	6.384atm 7	0.5ppm 10ppm	293 ppm/1h		100-200 800	可燃物可於氯中燃燒，生成氯化氫	先給予 100%氧氣若無呼吸，心跳停止，立即施予CPR【A】
050	01	丙烯醯胺 Acrylamide (2,3)	79-06-1 2074 (153P)	鱗片狀，白色或葉狀結晶固體；無味	138 0.007 (25°C) 互溶	0.03 0.09 60	124		25-50 800	燃燒或熱分解時產生氮氧化物及酸性煙塵	benzodiazepine IV【A】
051	01	丙烯腈 Acrylonitrile (AN) (1,2)	107-13-1 1093 (131P)	無色液體似洋蔥，大蒜的刺激味	-1.1 88 7.35%	2ppm 4ppm 85ppm	425pp m/4h 82	3 17	100-200 800	燃燒或熱分解時產生氰化物、一氧化碳、氮氧化物	亞硝酸鈉針劑 硫代硫酸鈉 亞硝酸戊酯吸劑 【A】
052	01	苯 Benzene	71-43-2 1114	透明無色液體；芳香味	-11 75	5ppm 10ppm	9980pp m/7h	1.3 7.1	50-100 800	燃燒放出一氧化碳	benzodiazepine IV / 活性炭【A】

列管編號	序號	中英文名稱 (毒化物分類)	CAS.No. UN.No. 處理 原則	特徵	閃火點 蒸氣壓 溶解度	TWA STEL IDLH mg/m <sup>3</sup>	LC50 Mg/m <sup>3</sup> LD50 mg/kg	LEL UEL %	洩漏 (大量) 火災 m	危害性	急救方法、 解毒劑 【防護衣】
		(1,2)	(130)		微溶		—				
053	01	四氯化碳 Carbon tetrachloride (CTC) (1)	56-23-5 1846 (151)	無色液體； 甜氣仿味	91.3 微溶	2ppm 4ppm 200ppm	9500pp m/4h 2800-2 920		25-50 800	於火焰產生 有毒的光氣 和鹽酸在強 熱下，與空氣 反應產生光 氣和鹽酸	活性炭【A】
054	01	三氯甲烷 Chloroform (氯仿) (1)	67-66-3 1888 (151)	澄清無色液 體；灼燒感 的甜味，似 醚的氣味	— 159.6 8	— 10ppm 500ppm	10000p pm/4h 908 —		25-50 800	遇產生氯化 氫、光氣及 氯氣；長時間暴 露在日光下 及會有空氣 緩慢分解	活性炭【A】
055	01 - 24	三氧化鉻（鉻酸） Chromic acid (金屬化合物) (2)	1333-82- 0 4463	暗紅色，潮 解性稜柱晶 體固體無味	— — 49	0.5 15	80		25-50	乾燥時穩 定，受熱或潮 解時放出氧 氣，生成重 鉻酸弱具腐蝕	先給予 100%氧 氣若無呼吸 心 跳停止，立即 施予CPR不可 餵食【A】
056	01	2,4,6-三氯酚 2,4,6-Trichlorophe nol (TCP) (1,2)	88-06-2	黃色片狀固 體；強烈酚 味 —	1 (76.5°C) 幾乎不溶		1.6ppm /24h 820		50	與金屬接觸 會生成烈燃 的氯氣；碳酸 鈉作用會轉 變成鈉鹽	活性炭【A】
057	01	氯甲基甲基醚 Chloromethyl methyl ether (CMME) (1,2,3)	— (131)	無色，腐蝕 性液體；刺 激味，催淚 瓦斯原料	-17.8 +63(120°C) 迅速水解	—	312.8p pm/2h 817 —		25-50 800	潮溼、水氣會 產生氯氣酸、 甲醛為具環境 蓄積性	活性炭【A】
058	01	六氯苯 Hexachlorobenzen e (HCB) (1)	118-74-1 2729 (152)	白色針狀固 體；無味	242 4.9×10 (25 °C) 微溶		3600 10 —	—	25-50 800	受熱時放出 毒性的氯化 物煙	先給予 100%氧 氣若無呼吸 心 跳停止，立即施 予 CPR 不可催 吐【B】
059		次硫化鎳	12035-72	微黃、青銅金 屬光澤固體； 無味	不溶於水	1 — —	— 5000	—	—	眼睛接觸次 硫化鎳會引 起刺激感	活性炭【B】
060	01	二溴乙烷 Ethylene dibromide (EDB)	106-93-4 1605 (154)	無色液體； 類似氯仿味	— 1.5 4	20ppm 100ppm	14,300/ 0.5h 108 —		25-50 800	在強熱下，會 產生有毒的 溴化氫及溴	活性炭【A】

列管編號			特徵	閃火點 蒸氣壓 溶解度	TWA STEL IDLH mg/m <sup>3</sup>	LC <sub>50</sub> mg/m <sup>3</sup> LC <sub>50%</sub> mg/kg	LEL UEL %	洩漏 (大量) 火災 m	危害性	急救方法、 解毒劑 【防護衣】	
		(1,2)							乙烯		
061	01	環氧乙烷 Ethylene oxide (EO) (1,2)	75-21-8 1040 (119)	無色液體或 氣體；似醚 氣味	-20 1094 互溶	1ppm 2ppm 800ppm	800pp m/4h 72	3 100	100-200 1600	易燃、易爆、 易揮發、液 態或氣態易 著火或高熱 爆炸	benzodiazepine IV/活性炭【A】
062	01	1,3-丁二烯 1,3-Butadiene (BD) (2)	106-99-0 1010 (116)	無色氣體； 輕度芳香味 或汽油味	-76 309 0.735	1ppm 15ppm	28500 /4h 5480	1.11 16.3	100-200 1600	空氣中過氧 化物反應， 產生爆炸分 解	活性炭【A】
063	01	四氯乙烯 Tetrachlorethylene (PCE) (1,2)	127-18-4 1897 (160)	無色液體； 輕微似氯仿 的揮發香味	15.8 (22°C) 0.15	100ppm — 150ppm	34200/ 8h 2629	—	25-50 (100) 800	受熱分解出 氯、一氧化 碳、光氣	活性炭【A】
064	01	三氯乙烯 Trichloroethylene (TCE) (1,2)	79-01-6 1740 (160)	澄清，無或 藍色液體； 有醚、或類 似氯仿味	32.2 60 微溶	50ppm 75ppm 1000ppm	8450pp m/4h 5650	8 10.5	25-50 (100) 800	不易燃、安 定，吸入有 毒；具揮發性 為中樞神經 系統抑制劑	活性炭【A】
065	01	氯乙烯 Vinyl chloride (RCM) (2)	75-01-4 1086 (116)	無色氣體或 液體；醚 味、甜味	-108°F 2580 1.1	1ppm 10ppm	18ppb/ 15m 500	3.6 33	100-200 (800) 1600	燃燒產生氯 化氫、一氧化 碳、二氧化碳 及高毒性之 光氣煙霧	先給予 100%氧 氣若無呼吸、心 跳停止，立即 施予 CPR不可 餵食【A】
066	01	甲醛 Formaldehyde (2,3)	50-00-0 1198 (132)	無色溶液或 氣體有些是 琥珀色到深 褐色；刺激 性、窒息 性、刺鼻的 氣味	50 6.3kpa (38°C) 0.75	1ppm (最高) — 20ppm	203 300-	7 73	50-100 800	易燃、易揮發 具毒性之腐 蝕性氣體、與 強氧化劑或 酸起劇烈或 爆炸性反應	先給予 100%氧 氣若無呼吸、心 跳停止，立 即施予 CPR 不可餵食【A】
067	01	4,4'-亞甲雙 (2-氯苯胺) 4,4'-Methylenebis (2-chloroaniline) (DACPM) (1,2)	101-14-4 3077 (171)	黃褐色小丸 狀、薄片狀 固體；獨特 的胺類味	— 1.3x10 torr (60°C)	—	— 1140	—	10-25 800	加熱產生有 毒有機氮化 合物	甲基鹽 (methylene blue)【B】
068	0	鄰苯二甲酸二酯 (2-乙基己基) Di-(2-ethylhexyl)p	117-81-7 3082 (171)	透明至淡色 油狀液體； 無味	215 0.01 0.005g/100 ml	—	— 4000	0.3 —	10-25 800	具環境蓄積 性遇熱放出 刺激性氣體	活性炭【B】

列管編號			特徵	閃火點 蒸氣壓 溶解度	TWA STEL IDLH mg/m <sup>3</sup>	LC <sub>50</sub> mg/m <sup>3</sup> LD <sub>50</sub> mg/kg	LEL UEL %	洩漏 (大量) 火災	危害性	急救方法、 解毒劑 【防護衣】	
069-02	01	二氯苯 Dichlorobenzene (DCM) (1)	541-73-1 —	無色液體； 無味	63 1 0.156	— — 1062	2.2 9.2		環境不易分解 環境蓄積性 遇熱放出 氯化氫	先給予 100%氧氣 若無呼吸 心跳停止，立即施予 CPR 不可餵食【B】	
070	01	1,2,4-三氯苯 1,2,4-Trichlorobenzene (1)	120-82-1 231 (153)	無色液體、 斜方晶系的 結晶菱形的 晶體有芳香 族化合物的 味道	105 1 不溶於水	5ppm (最高) — — 756	2.5 6.6	25-50 800	加熱分解產生 氯化氫蒸氣	benzodiazepine IV/活性炭【A】	
071	01	乙二醇乙醚 2-Ethoxyethanol (Ethylene glycol monoethyl ether) (2)	110-80-5	無色液體或 白色結晶； 甜味；嗜味 微苦	43 6.2 — 互溶	5ppm — 500ppm	4000ppm m/4h 3000	1.8 — 14	25-50 —	急毒性、會侵蝕 某些塑膠、 橡膠和襯裡	先給予 100%氧氣 若無呼吸 心跳停止，立即施予 CPR 不可餵食【A】
071	02	乙二醇甲醚 2-Methoxyethanol (Ethylene glycol monoethyl ether) (2)	109-86-4 —	白色、無色 液體；淡淡 的乙醚味	39 6.2 — 互溶	5ppm — 200ppm	1500ppm m/7h 2500	1.8 — 14	25-50 —	會分解乙醛、 甲醇、過氧化 物	先給予 100% 氧氣若無呼吸、 心跳停止， 立即施予CPR 不可餵食【A】
072	01	環氧氯丙烷 Epichlorohydrin (2)	106-89-8 2023 — (131)	澄清無色液 體；刺激性 氣仿味	92°F 10 (16.6°C) 6.4%	2ppm — — 75ppm	— — 250	3.8 — 21	100-200 800	可與酸、鹼、 鹽與水發生 劇烈反應；與 鋅、鋁、氯化 鐵、氯化鋁和 強氧化劑接 觸導致劇烈 火災爆炸；燃 燒產生光氣、 一氧化碳 碳、氯化氫	活性炭【A】
073	01	鄰苯二甲酐 Phthalic anhydride (3)	85-44-9 2214 (156)	白、淡黃色 有光澤針狀 結晶體；令人 噁鼻，窒息 味	152 <0.005 6	1ppm 2ppm 60 — 1530	— — —	1.7 — 10.4	50-100 800	慢毒性及腐蝕 性物質會 分解成鄰苯 二甲酸煙、 一氧化 碳、二氧化碳	先給予 100 % 氧氣若無呼 吸、心跳停止， 立即施予 CPR 不可餵食不要 使用口對口人

列管編號			特徵	閃火點 蒸氣壓 溶解度	TWA STEL IDLH mg/m <sup>3</sup> mg/m <sup>3</sup>	LC <sub>50</sub> mg/m <sup>3</sup> LD <sub>50</sub> mg/kg	LEL UEL	洩漏 (大量) 火災 m	危害性	急救方法、 解毒劑 【防護衣】	
										工呼吸【B】	
074	01	二異氰酸甲苯 Toluene diisocyanate (mixed isomers) (TDI) (3)	26471-62 -5 2078 (156)	無到淡黃色 液體；刺鼻 甜味、水果 香味	270°F <u>0.01</u> 水解	— 9700pp b/4h <u>3060</u> — (最高)	0.9 9.5	50-100 800	具毒性分解 產生二胺甲 苯、氰氧化 物、氰酸；超 過 50°C 與水起 劇烈反應	活性炭【A】	
074	02	2,4-二異氰酸甲苯 Toluene-2,4-diisoc yanate (3)	584-84-9 2078 (156)	無色到淡黃 色液體或結 晶；刺激味	260°F <u>0.01</u> 水解	— 10ppm/ 4h <u>5800</u> —	0.9 9.5	50-100 800	分解成高毒 性蒸煙，高於 45°C 時，會緩 慢發生聚合 反應， 與水反應，釋 放出熱和二氧 化碳		
075	01	1,2-二氯乙烷 1,2-Dichloroethane (EDC) (4)	107-06-2 1184 (129)	澄清、無色 油狀液體； 氯仿味	18 <u>641</u> 微溶	<b>10ppm</b> <u>15ppm</u> 50ppm	1000pp m/7h <u>670</u> —	6.2 16	50-100 (300) 300	毒性、易燃性 液體溫度高 於 600 °C 時 會產生氯乙 烯、氯化氫及 乙炔、光氣。	活性炭【A】
076	01	1,1,1,2-四氯乙烷 1,1,1,2-Tetrachloro ethane (TCE) (4)	79-34-5 1702 (151)	無色、質地 重，可流動 性液體；噁 心的甜味	— <u>9 (130°C)</u> 2.9	<b>1ppm</b> <u>2ppm</u> 100ppm	4500/2h <u>4408</u> —	—	25-50 800	會分解產生 氯化氫、光氣	benzodiazepine IV【A】
077	01 02	二氯乙烯 Dichloroethylene (DCE) (4)	540-59-0 1150 — (132)	無色，具揮 發性液體； 醚或氯仿 味，微苦辣	18-21 <u>180-265</u> 不溶	<b>200ppm</b> — 1000ppm	75000/2 h <u>4019</u> —	5.6 12.8	50-100 800	火災生成光 氣和氯化氫 蒸氣	活性炭【A】
078	01	氯甲烷 Chloromethane (4)	74-87-3 1063 (115)	無色氣體； 壓縮後為無 色液體；甜 味	-45.6 5atm 微溶	<b>100ppm</b> — 2000ppm	2200pp m/6h —	8.1 17.4	50-100 (800) 1600	會產生氯化 氫會與空氣 形成爆炸混 合物	benzodiazepine IV【A】
079	01	二氯甲烷 Dichloromethane (DCM) (4)	75-09-2 1593 (160)	無色液體； 似醚味	212°C 400 (24.1°C) —	<b>25ppm</b> 75ppm — 2300ppm	52 6460 —	12 19	25-50 (100) 800	會產生氯化 氫、光氣、 一氧化碳	benzodiazepine IV/活性炭【A】
080	01	鄰苯二甲酸二甲 酯	131-11-3	無色油狀液 體或淡黃色	146 <u>&lt;0.01</u>	<b>5</b> —	— 6800	0.9 1.2	100	與硝酸鹽、強 氧化劑、強	benzodiazepine IV/活性炭【A】

列管編號				閃火點 蒸氣壓 溶解度	TWA STEL IDLH mg/m <sup>3</sup>	LC <sub>50</sub> mg/m LD <sub>50</sub> mg/kg	LEL UEL %	洩漏 (大量) 火災 m	危害性	急救方法、 解毒劑 【防護衣】
	02	Dimethyl phthalate (DMP) (4)		晶體；輕微 芳香族味	4	2000			鹼、強酸反應 造成火災爆 炸燃燒時可 產生毒氣	
081	01	異丙苯 Cumene (4)	98-82-8 <b>1918</b> (131)	無色液體； 刺激芳香 味，類似汽 油味	44 10 (38.5℃) —	50 — 900ppm	0.9 6.5	100-200 800	疑似毒性之 易燃液體	活性炭【B】
082	01	環己烷 Cyclohexane (4)	110-82-7 1145 (128)	無色液體； 氣油味	-20℃ 77 微溶	300ppm — 1300ppm	26600ppm	25-50 (300) 800	燃燒時可產生 生一氧化碳 氣體	benzodiazepine IV/活性炭【A】
083	01	氯乙酸 Chloroacetic acid (MCA) (4)	79-11-8 1750 153	無、白或淡 棕色、亮黃 或亮褐色單 斜菱形晶 體；醋一般 刺鼻味	126 6.5*10 <sup>-2</sup> 互溶	— 180ppm 768	—	25-50 800	熱解會產生 氯化物、光 氣、和其他的 有毒瓦斯體 和刺激物	先給予 100% 氧氣若無呼 吸、心跳停止， 立即施予 CPR 不可餵食不要 使用口對口人 工呼吸【B】
084	01	氯甲酸乙酯 Ethyl chloroformate (4)	541-41-3 1182 (155)	水白色液 體；刺激臭 味，氯化氫 的酸味	16 4.65 水解	— 840/1h 270	—	50-100 800	遇熱可能分 解出氯化氫 氣體	先給予 100% 氧氣若無呼 吸、心跳停止， 立即施予 CPR 不可餵食不要 使用口對口人 工呼吸【B】
085	01	2,4-二硝基酚 2,4-Dinitrophenol (DNP) 硫酸(2,4)酯	51-28-5 1320 (113)	淡黃色至黃 色斜方結晶 體；甜及霉 臭味	— 3.9*10 <sup>-4</sup> (25℃) 1.4	— — 58	—	25-50 800	高溫放出氮氧 化物等毒性氣 體	先給予 100% 氧氣若無呼 吸、心跳停止，立即施 予 CPR。不可餵 食及催吐【B】
086	01	Dimethyl sulfate (DMS) (2,3)	77-78-1 1595 (153)	無色油狀液 體；淡洋蔥 味	1.5 (76℃) 2.8% (水解)	0.1ppm 0.3ppm 7ppm	—	50-100 800	與水產生硫 酸和甲醇，而 硫酸會腐蝕 金屬	benzodiazepine IV/活性炭【B】
087	01	次乙亞胺 Ethyleneimine (EI) (2,3)	151-56-4 1185 (131)	無色透明液 體；類似胺 味強烈的腥 味	-11.1 213 互溶	0.5ppm 1.5ppm 100ppm	—	100-200 800	火場放出刺 激性氮氧化物	先給予 100% 氧氣若無呼 吸、心跳停止—立即施 予CPR不可餵食 【B】
088	01	二氯異丙醚 Bis(2-chloro-1-met	108-60-1 2490	無色液體；	185oF 0.56	250ppm /8h	—	25-50 800	燃燒放出氮 化氫毒性氣	先給予 100% 氧氣若無呼吸 心



列管編號	序號	中英文名稱 (毒化物分類)	CAS.No. UN.No. 處理原則	特徵	閃火點 蒸氣壓 溶解度	TWA STEL <sub>mg/m<sup>3</sup></sub> IDLH mg/m <sup>3</sup>	LC <sub>50</sub> LD <sub>50</sub> mg/kg	LEL UEL %	洩漏 (大量) 火災 m	危害性	急救方法、 解毒劑 【防護衣】
		hylethyl)ether (BCMEE) (1)	(153)	無味	微溶		—				跳停止，立即施予 CPR 不可餵食及催吐【B】
089	01	二硫化碳 Carbon disulfide (1)	75-15-0 1320- (131)	澄清無色液體，於光下變黃；純的有淡甜味，不純有強烈不適氣味	-30 300 2	10ppm 15ppm 500ppm	10000/2 h 2780	1.3 50	100-200 800	受熱放出光氣、氯化氫	活性炭【A】
090	01	氯苯 Chlorobenzene (1)	108-90-7 1134 (130)	無色到黃色液體；杏仁味	27 1.17 0.21	75ppm — 1000ppm	15000 2300 —	1.3 7.6	50-100 300	受熱放出光氣、氯化氫	活性炭【A】
091	01	十溴二苯醚 Decabromodiphenylether (4)	1163-19-5 —	白色至灰色粉末；無味	5.03 (306°C) 微溶	—	—	—	—	具環境蓄積性之固體	先給予 100% 氧氣若無呼吸、心跳停止，立即施予 CPR 不可餵食不要使用口對口人工呼吸【B】
092	01	二苯駢呋喃 Dibenzofuran (1)	132-64-9	白色結晶；有特色的味道 —	0.0044 (25°C) 微溶	—	—	—	—	具環境蓄積性之固體	活性炭【B】
093	01	1,4-二氧陸圓 1,4-Dioxane (1)	123-91-1 1165 (127)	無色透明液體或固體；醚味	12.12 40 (25.2°C) 全溶	25ppm 37.5ppm 500ppm	—	2 22.2	25-50 (300) 800	會分解出一氧化碳、二氧化碳，具環境蓄積性	benzodiazepine IV/活性炭【B】
094	01	六氯奈 Hexachloronaphthalene (1)	1335-87-1 2811 (154)	淡黃、蠟白色固體；芳香味	— ≤1 不溶	0.2 0.6 2	— 176-220	—	25-50 800	遇熱放出氯化氫、光氣及一氧化碳	活性炭【B】
095	01	碘甲烷 Methyl iodide (1)	74-88-4 2644 (151)	無色，光或濕氣下變為黃、紅或褐色；甜的醚味	— 375 141	2ppm 4ppm 100ppm	1300/4h 76	—	25-50 800	遇熱放出氯化氫、光氣及一氧化碳	先給予 100% 氧氣若無呼吸、心跳停止，立即施予 CPR 不可餵食不要使用口對口人工呼吸【B】
096	01	β-丙內酯 β-Propiolactone	57-57-8 1953 (119)	無色液體；刺激味、輕	74 2.3 370	0.5ppm —	25ppm/ 6h 405	2.9	100-200 1600	具可燃性、環境不易分解	先給予 100% 氧氣若無呼吸、心跳停止

列管編號	序號	中英文名稱 (毒化物分類)	CAS.No. UN.No. 處理 原則	特徵	閃火點 蒸氣壓 溶解度	TWA STEL IDLH mg/m <sup>3</sup>	LC <sub>50</sub> mg/m <sup>3</sup> LD <sub>50</sub> mg/kg	LEL UEL %	洩漏 (大量) 火災 m	危害性	急救方法、 解毒劑 【防護衣】
		(1)		微的甜味							立即施予 CPR 不可餵食不要 使用口對口人 工呼吸【B】
097	01	吡啶 Pyridine (1)	110-86-1 1282 891	無色至淡黃 色液體；使 人不舒服的 味道	20 20 (25°C) 全溶	5ppm 10ppm 1000ppm	28500/ 1h 891		50-100 (300) 800	受熱釋放氮 化物煙煙具 高度溶解性	活性炭【A】
098	01	二甲基甲醯胺 N,N-Dimethyl-formamide (DMF) (2)	68-12-2 2265 (129)	無色至微黃 色液體；不 舒服的魚腥 味	58 2.7 全溶	10ppm 15ppm 500ppm	9400/2h 2800 —		50-100 (300) 800	燃燒產生二 甲基氮、一 氧化碳、二 氧化碳、氮 氧化物具 高度溶解 性	活性炭【B】
099	01	四羰化鎳 Nickel carbonyl (2)	13463-39 -3 1259 (131)	無色透明至 黃色液體； 腐臭味	-24°C 315 (25.8°C) 0.05%	0.001ppm 0.003ppm —	35/30m —		100-200	火場釋出一 氧化碳及鎳 煙煙在 180°C 時，產生金屬 鎳沉澱，放 出一氧化碳	活性炭【B】
100	01	丙烯醛 Acrolein (3)	107-02-8 1092 (131)	無色或微黃 色液體；不 悅的窒息味	-26 214 22%	0.1ppm — 2ppm	18/4h 26	2.8 31	100-200 800	受熱釋放出 一氧化碳、過 氧化氫	活性炭【A】
101	01	丙烯醇 Allyl alcohol (3)	107-18-6 1092 (131)	無色液體； 芥末味	21.11 23.8 互溶	2ppm — 4ppm	500/2h 64	2.5 18	100-200 800	受熱放出一 氧化碳、過 氧化氫	活性炭【A】
102	01	1,2-二苯基聯胺 1,2-Diphenylhydrazine (DPH) (3)	122-66-7 —	無色固體； 無味	1 torr (103°C) 221mg/l (25°C)	— —	1.2mg/l /24h	—	25-50 —	具疑似致 癌之毒 性固體	先給予 100% 氧 氣若無呼吸心 跳停止，立即施 予 CPR 不可餵 食【B】
103	01	氰化氫 Hydrogen cyanide (HCN) (3)	74-90-8 1051 (117)	無色氣體， 低於 25.6°C 時為白色液 體；苦杏仁 味	-18 620 全溶	4.7 ppm 10 ppm 50 ppm	160ppm/30m 810µg/ kg	5.6 40	100-200 1600	急毒性物 質，在和鹼性 物質接觸，會 有分解性的 爆炸	亞硝酸戊酯 (AmylNitrite) 【A】
104	01	乙醛 Acetaldehyde (4)	75-07-0 1089 (129)	無色液體； 刺激性水果 味	-39 740 全溶	200ppm 2000ppm	5600/4 h 661	4 60	50-100 (300) 800	遇熱放出甲 烷、一氧化 碳、醋酸	活性炭【B】
105	01	乙晴	75-05-8	無色液體；	5.6	40ppm	7551pp	4	100-200	遇熱放出氫	亞硝酸鈉針

列管 編號	序 統 號	中英文名稱 (毒化物分類)	CAS.No. UN.No. 處理 原則	特徵	閃火點 蒸氣壓 溶解度	TWA STEL IDLH mg/m <sup>3</sup>	LC <sub>50</sub> mg/m <sup>3</sup> LD <sub>50</sub> mg/kg	LEL UEL %	洩漏 (大量) 火災 m	危害性	急救方法、 解毒劑 【防護衣】
		Acetonitrile (ANC) (4)	1648 (131)	催淚醚味	87 全溶	60ppm 500ppm	m/8h 2460	16	800	化氫、醋 酸、氨	劑；硫代硫酸 納、亞硝酸戊 酯吸劑【B】
106	01	苯甲氯 Benzyl chloride	100-44-7 1738 (156)	無色至淡黃 色液體；催 淚瓦斯味	67 1 不溶	1ppm 2ppm 10ppm	150/2h 1231	1.3 7.1	50-100 800	危害聚合分 解出氯化 氫、光氣、氯 氣	先給予 100 % 氧氣若無呼 吸、心跳停止 立即施予 CPR 不可餵食不要 使用口對口人 工呼吸【B】
107	01	丙烯酸丁酯 Butyl acrylate (4)	141-32-2 2348 (129)	無色液體、 水白色單 體；刺激性 芳香味	39 3.2 +	55 165	2730pp m/4h 900	1.3 9.9	50-100 (300) 800	具刺激性與 強酸、鹼、鹵 素及熱可引 起反應	活性炭【B】
108	01	丁醛 Butyraldehyde (4)	123-72-8 1129 (129)	無、水白色 液體；刺激 味及醛類味 道	-6.67 92 37	—	6000pp m/2h 2490	1.9 12.5	50-100 (300) 800	易燃性之液 體	先給予 100 % 氧氣若無呼 吸、心跳停止 立即施予 CPR 不可餵食不要 使用口對口人 工呼吸【B】
109	01	氰胺化鈣 Calcium cyanamide (4)	156-62-7 1403鈣 — >0.1% (138)	無、白、灰 黑色結晶 固體或粉 末；特殊臭 味	— 水解	0.5 1.5	150/4h 158	—	50-100 (250) 800	為禁水性、遇 水會分解出 乙炔及氫氣	活性炭【B】
110	01	六氯內-甲烯基-四 氯苯二甲酸 Chlorendic acid (4)	115-28-6				— 1170			固體會分解 出酞	先給予 100 % 氧氣若無呼 吸、心跳停止 立即施予 CPR 不可餵食不要 使用口對口人 工呼吸【B】
111	01	氯丁二烯 Chloroprene (4)	126-99-8 1991 (T3T)	無色液體； 刺鼻的乙醚 味	-20 200 微溶	10ppm 15ppm 300ppm	11800/4 h 450	4 20	100-200 800	遇熱會釋放 出氯化氫	活性炭【B】
112	01	間-甲酚 m-Cresol (4)	108-39-4 2076 (T5T)	無色至黃色 液體；酚、 煤味	86 0.04 23.5	5ppm 10ppm 250ppm	710/1h 242	— 1	25-50 800	為具毒性及 腐蝕性之液 體	先給予 100 % 氧氣若無呼 吸、心跳停止 立即施予 CPR 不可餵食不要

列管編號	序號	中英文名稱 (毒化物分類)	CAS.No. UN.No. 處理原則	特徵	閃火點 蒸氣壓 溶解度	TWA STEL IDLH mg/m3	LC <sub>50</sub> mg/m3 LD <sub>50</sub> mg/kg	LEL UEL %	洩漏 (大量) 火災	危害性	急救方法、 解毒劑 【防護衣】
								---			使用口對口人工呼吸【B】
113	011	1,3-二氯丙烯 1,3-dichloropropene (DCP) (4)	542-75-6 2047 (+32)	無色至稻草色液體；類似氯仿、甜味	21 28 微溶	1ppm T0ppm	4650/1h 115-165	5.3 14.5	50-100 800	燃燒產生氯化氫、光氣	先給予 100 % 氧氣若無呼吸、心跳停止立即施予 CPR 不可餵食不要使用口對口人工呼吸【B】
114	01	二乙醇胺 Diethanolamine (DEA) (4)	111-42-2 —	無色晶體或水白色粘稠油液具潮解性；輕微氨味	137.8 <0.01 互溶	3ppm 6ppm	800mg/ L/24h 7T0	1.6 9.8	25-50	具腐蝕性及毒性之固體	活性炭【B】
115	01	二苯胺 Di-phenylamine (DPA) — (4)	122-39-4	黃褐、琥珀至棕色晶體固體或液體；花香味	153 1 (108.3℃) 不溶	10 15 —	— 2000	—	25-50 —	遇熱會釋放出氮氧化物	活性炭【B】
116	01	乙苯 Ethylbenzene (EB) (4)	100-41-4 1175 (129)	無色液體；芳香味	12.8 7.1 0.74	100ppm 125ppm 800ppm	32mg/ L/96h 5460	0.8 6.7	50-100 800	具易燃性之液體	活性炭【B】
117	01	甲基異丁酮 Methyl ketone (MIBK) (4)	108-10-1 1245 (127)	無色液體；微弱的醇味及樟腦味	13 6 78	50ppm 75ppm 500ppm	— 2080	1.2 8	25-50 (300) 800	與氧化劑、還原劑及第三丁基氧化鉀接觸會引起劇烈反應	活性炭【B】
118	01	4,4'-二胺基二苯甲烷 4,4'-Methylenedianiline (4)	101-77-9 2651 (153)	無色至淡黃色固體；似胺的味道令人昏厥	1 (19.7℃) 0.1% (25℃)	—	— 597-83 0	—	25-50 800	遇熱放出有毒的苯胺及氮氧化物煙	活性炭【B】
		三乙酸基氮 Nitrilotri-acetic acid 119 01 (NTA) (4)	139-13-9 —	白色角柱晶體；刺激味	— 1.3	—	—	—	—	遇熱放出氮氧化物、一氧化碳、二氧化碳	先給予 100 % 氧氣若無呼吸、心跳停止立即施予 CPR 不可餵食不要使用口對口人工呼吸【B】
120	01	1,3-丙烷曠內酯	1120-71-4	無色液體或白色固體；	—	—	—	—	—	為具毒性之液體或固體	先給予 100 % 氧氣若無呼

列管編號	序號	中英文名稱 (毒化物分類)	CAS.No. UN.No. 處理原則	特徵	閃火點 蒸氣壓 溶解度	TWA STEL IDLH mg/m <sup>3</sup>	LC <sub>50</sub> mg/m <sup>3</sup> LD <sub>50</sub> mg/kg	LEL UEL %	洩漏 (大量) 火災 m	危害性	急救方法、 解毒劑 【防護衣】
		Propane sulfone— (4)		在 31.11℃ 會產生令人 厭惡氣味	— 100		100—			遇熱會釋放出 硫氧化物 煙霧	吸、心跳停止， 立即施予 CPR 不可餵食不要 使用口對口人 工呼吸【B】
121	01	三乙胺 Triethylamine (ETN) (4)	121-44-8 1296 (132)	無色液體； 強烈的似氨 味、魚腥味	-6.67 50 互溶 -15t	10ppm 15ppm 200ppm	6000 460 —	1.2 8	50-100 800	加熱放出有 毒的氮氧化 物煙霧	活性炭【B】
122	01	α-苯氯乙酮 (w-苯氯乙酮) α-Chloroacetophen one (CAP) (CAF) (1,3)	532-27-4 1697 (153)	無色、白色 至灰色固 體；強烈刺 激味(蘋果 花味道)	118 0.0054 不溶	0.3 — 15	59 127 —		25-50 800	遇熱放出氮 化氯等毒性 氣體	活性炭【B】
123	01	恩 Anthracene (1)	120-12-7 1136 (128)	藍色螢光單 斜晶體；弱 芳香味	121 1(145℃) 1.29mg/L	0.2 — —	0.035m g/L748h 430	—	25-50 (300) 800	遇熱放出一 氧化碳、二氧 化碳、有機化 合物	先給予 100 % 氧氣若無呼 吸、心跳停止， 立即施予 CPR 不可餵食不要 使用口對口人 工呼吸【B】
124	01	二溴甲烷 Methylene bromide (1)	74-95-3 2664 (160)	無色液體； 無味	— 40(23℃) 11.7	—	40000/2 h— 3738		25-50 800	加熱產生含 溴離子之毒 性氣體	先給予 100%氧 氣若無呼吸、 心跳停止，立 即施予CPR 不可餵食及催 吐不要使用 口對口人工 呼吸【A】
125	01	三溴甲烷 Bromoform (溴仿) (1)	75-25-2 2515— (159)	無色至黃色 液體；類似 氯仿味，催 淚瓦斯	— 5 2	0.5ppm 1.5ppm— 850ppm	17,900 mg/l/96 h 2500	800	25-50 (100)	漸漸分解，與 空氣接觸或 有光存在下 會加速分解	活性炭【B】
126	01	氯乙烷 Chloroethane (1)	75-00-3 1037 (115)	無色氣體或 液體；刺激 醚味	-50 1034 (21℃) 5.74t	1000ppm 1000ppm 3800ppm	152mg/ L/2h	3.8 15.4 —	50-100 (800) 1600	遇熱放出一 氧化碳、光 氣、氯化氫	活性炭【B】
127	01	鄰-二氯苯 o-Dichlorobenzene (DCB) (3)	95-50-1 1591— (152)	無色液體；芳 香化合物味 道	-17 1.15 不溶	50ppm (最高) 200ppm	6825/6h 500—	2 9	25-50 800	避免與強氧 化劑、酸類、 熱純鋁、熱鋁 合金接觸	先給予 100 % 氧氣若無呼 吸、心跳停止， 立即施予 CPR 不可餵食不要

列管編號	序號	中英文名稱 (毒化物分類)	CAS.No. UN.No. 處理原則	特徵	閃火點 蒸氣壓 溶解度	TWA STEL IDLH mg/m <sup>3</sup>	LC <sub>50</sub> mg/m <sup>3</sup> LD <sub>50</sub> mg/kg	LEL UEL %	洩漏 (大量) 火災 m	危害性	急救方法、 解毒劑 【防護衣】
											使用口對口人工呼吸【B】
128	01	六氯芬(2,2'-二羥-3,3',5,5',6,6'-六氯二苯甲烷) Hexachlorophene (1)	70-30-4 2875 (151)	白色至淡褐色結晶粉末；無或淡酚味	64 — 不溶	— 340 6 —	—	—	25-50 800	具環境蓄積性之固體遇熱會釋放出氯化物煙塵	活性炭【B】
129	01	硝基苯 Nitrobenzene (1)	98-95-3 —	無色至淡黃色至棕色油狀液體或黃綠色結晶；杏仁味	88 0.15 — 2	1ppm — 200ppm	2000 640 —	1.8 40	25-50 800	具毒性之固體或液體硝基苯、氫氧化碳，加少量水混合，在高壓蒸氣鍋中加熱，會導致爆炸	活性炭/甲基藍(methylene blue)【B】
130	01	八氯奈 Octachloronephthalene (PEMA) (1)	2234-13-1 2811 (154)	淡黃色固體；芳香味	>430 <1 不溶	0.1 0.3 —	—	—	25-50 800	加熱放出具高毒性的氯化氫煙霧	活性炭【B】
131	01	硫酸乙酯 (硫酸二乙酯) Ethyl-sulfate (DS) (2)	64-67-5 — 1594 (152)	無色油狀液體；薄荷味或微弱乙醚味	104.4 0.29(25°C) — 7	—	— 880	—	25-50 800	加熱放出如活性碳【B】 硫氧化物	
132	01	六甲基磷酸三胺 Hexamethylphosphor(HMPA) (2)	680-31-9 —	無色液體；芳香味或類似溫和的胺味	— 0.03 — 互溶	—	—	—	—	加熱放出磷化氫磷氧化物	先給予 100% 氧氣若無呼吸、心跳停止，立即施予 CPR 不可餵食不要使用口對口人工呼吸【B】
133	01	N-亞硝-正-甲基尿素 N-Nitroso-N-methylurea (2)	684-93-5 —	無色或淡黃色晶體；無味	— — — 互溶	—	— 110	—	—	遇熱會釋放出毒性煙塵	先給予 100% 氧氣若無呼吸、心跳停止，立即施予 CPR 不可餵食不要使用口對口人工呼吸【B】
134	01	N-亞硝二甲(二甲亞硝胺)	62-75-9 —	黃色油狀液體；令人昏	— 2.7	—	78ppm/ 4h	—	100-200 —	加熱放出氮氧化物	先給予 100% 氧氣若無呼吸、心跳、

列管編號	序號	中英文名稱 (毒化物分類)	CAS.No. UN.No. 處理原則	特徵	閃火點 蒸氣壓 溶解度	TWA STEL IDLH mg/m <sup>3</sup>	LC <sub>50</sub> mg/m <sup>3</sup> LD <sub>50</sub> mg/kg	LEL UEL %	洩漏 (大量) 火災 m	危害性	急救方法、 解毒劑 【防護衣】
	02	Nitrosodimethylamine (2)		厥的味道	溶於水		21-41				跳停止，立即施予 CPR 不可餵食【A】
135	01	三-磷酸酯(2,3-二 溴丙基) Tris-(2,3-dibromop ropyl)-phosphate (2)	126-72-7 —	淡黃色黏性的液體；無味	0.00019 8mg/L	—	— 5240	—	—	加熱放出溴及磷氧化物煙霧	先給予 100 % 氧氣若無呼吸、心跳停止立即施予 CPR 不可餵食不要使用口對口人工呼吸【B】
136	01	溴乙烯 Vinyl-bromide (2)	593-60-2 1085 (116)	無色液體或氣體；舒適的特別氣味	— 1033 不溶	5 10 —	— 500	9 15	50-100 (800) 1600	遇熱放出溴化氫	活性炭【A】
137	01	4,6-二硝基-鄰-甲 酚 4,6-Dinitro-o-creso l (3)	543-52-1 1598 (153)	黃色稜柱體或角柱體或針狀固體；無味	不燃 近乎 0(25°C) 不溶	0.2 — 5	— 26-65	—	25-50 800	加熱放出氮氧化物	先給予 100 % 氧氣若無呼吸、心跳停止立即施予 CPR 不可餵食不要使用口對口人工呼吸【B】
138	01	甲基聯胺 Methyl hydrazine (MH) (MMH) (3)	60-34-4 1244 (131)	無色吸溼性液體；強烈氨臭味	-8 37 溶於水	0.2ppm — 20ppm	74-78pp m/4h 33	2.5 97	100-200 800	受熱放出有害的氮氧化物	活性炭/甲基藍(methylene-blue)【A】
139	01	氟乙醯胺 Monofluoroacetami de (3)	640-19-7 —	無色結晶粉末；無味	— — 易溶於水	—	— 4-15	—	—	受熱放出氟化物和氧化物	先給予 100 % 氧氣若無呼吸、心跳停止立即施予 CPR 不可餵食不要使用口對口人工呼吸【B】
140	01	炔丙醇 (2-丙炔-1-醇) Propargyl alcohol (3)	107-19-7 1986 (131)	無色至麥色液體；淡天竺葵味	36 11.6 溶於水	2 — —	— 70	—	100-200 800	遇熱放出刺激性的煙	benzodiazepine IV/活性炭【B】
141	01	丙烯亞胺 Propyleneimine (3)	75-55-8 1921 (131)	無色油性發煙液體；強烈的似氨味	-4 112 互溶	2ppm 4ppm 100ppm	—	—	100-200 800	與酸接觸會產生聚合反應，而導致容器破裂火場中會產生刺激、腐蝕和毒	先給予 100 % 氧氣若無呼吸、心跳停止立即施予 CPR 不可餵食不要使用口對口人

列管編號	序號	中英文名稱 (毒化物分類)	CAS.No. UN.No. 處理 原則	特徵	閃火點 蒸氣壓 溶解度	TWA STEL IDLH mg/m <sup>3</sup>	LC <sub>50</sub> mg/m <sup>3</sup> LD <sub>50</sub> mg/kg	LEL UEL %	洩漏 (大量) 火災 m	危害性	急救方法、 解毒劑 【防護衣】
										性氣體	工呼吸【B】
142	01	三氟化硼 Boron trifluoride (4)	7637-07-2 1008 (125)	無色氣體， 在潮溼空氣 中呈濃酸煙 煙；刺激味	— >760 互溶(反應)	2ppm — 25ppm	1.21mg/ L/4h —		100-200 1600	起火產生具 刺激性及有 毒的氣體；在 熱水中會放 出氟化氫	先給予 100 % 氧氣若無呼 吸、心跳停止， 立即施予 CPR 不可餵食不要 使用口對口人 工呼吸【B】
143	01	巴豆醛 Crotonaldehyde (2-丁烯醛) (4)	4170-30-1143 (131)	水白色到麥 色液體；令 人窒息的刺 鼻味	13 30 15.5%	2ppm — 50ppm	200/2h 206	2.1 15.5	100-200 800	遇熱放出刺 激性氣體	先給予 100 % 氧氣若無呼 吸、心跳停止， 立即施予 CPR 不可餵食不要 使用口對口人 工呼吸【B】
144	01	硫脲 Thiourea (4)	62-56-6 —	白色粉末或 結晶；苦味	— 7.5×10 <sup>-8</sup> 9g/L	—	— 20	—	—	疑似毒性之 固體	先給予 100 % 氧氣若無呼 吸、心跳停止， 立即施予 CPR 不可餵食不要 使用口對口人 工呼吸【B】
145	01 02	2,4-Diaminotoluene (4)	95-80-7	無色至棕色 固體，在水 中或乙醇中 呈針狀；無 味	149 1(106.5°C) —	0.005ppm —	—	—	—	燃燒產生刺 激性、腐蝕性 及毒性氣體	benzodiazepine IV/活性炭【A】
146	01	醋酸乙烯酯 Vinyl acetate (VAM) (4)	108-05-4 1301 (129)	無色液體； 濃的甜味， 催淚性	—8 83 25	10ppm 15ppm —	3680ppm/4h 2920	2.6 13.4	50-100 (300) 800	加熱分解，燃 燒放出酸性 蒸氣	先給予 100 % 氧氣若無呼 吸、心跳停止， 立即施予 CPR 不可餵食不要 使用口對口人 工呼吸【B】
147	01	1,2-二氯丙烷 1,2-Dichloropropane (1)	78-87-5 1279 (130)	無色液體； 似氯仿味， 催淚性	16 413 微溶	75ppm 112.5ppm —	14000/8h 2000-4000	3.4 14.5	50-100 (300) 800	和強酸接觸 分解和強氧 化劑接觸火 災或爆炸	活性炭【B】
148	01 35	氧化三丁錫 (金屬化合物) Tributyltin oxide	56-35-9 2787 (131)	無色至黃色 固體；微弱 氣味	<1 微溶	0.1 — —	— — 194	—	25-50 (100) 800	與強氧化劑 接觸著火或 爆炸、有機錫	benzodiazepine IV/活性炭【B】



列管編號	序號	中英文名稱 (毒化物分類)	CAS.No. UN.No. 處理原則	特徵	閃火點 蒸氣壓 溶解度	TWA STEL IDLH mg/m <sup>3</sup>	LC <sub>50</sub> mg/m <sup>3</sup> LD <sub>50</sub> mg/kg	LEL UEL %	洩漏 (大量) 火災 m	危害性	急救方法、 解毒劑 【防護衣】
		(TBTO) (1)								會破壞某些型式的塑膠、橡膠、及覆蓋物	
149	01	六氯乙烷 Hexachloroethane (1)	67-72-1 9037 (151)	無色固體；樟腦味	不可燃 0.4 不溶	1ppm 2ppm 300ppm	— 7690	—	25-50 800	與鹼以及鋅、鎘、鋁、熱鐵、汞等金屬反應、溫度高過 185 °C 時，產生四氯化碳及四氯乙烯	先給予 100 % 氧氣若無呼吸、心跳停止，立即施予 CPR 不可餵食不要使用口對口人工呼吸【B】
150	01	六氯-1,3-丁二烯 Hexachloro-1,3-butadiene (HCBd) (1)	87-68-3 2279 (151)	透明、無色液體；淡松香味	90 0.15 不溶	—	370 200-350	—	25-50 800	遇熱放出刺激性或腐蝕性煙	先給予 100 % 氧氣若無呼吸、心跳停止，立即施予 CPR 不可餵食不要使用口對口人工呼吸【B】
151	01	鈹 Beryllium (2)	7440-41-7 1567 (134)	銀灰色固體；無味	— 0 微溶	—	— 86	—	25-50 (100) 800	鈹燃燒後產生氧化蒸氣	先給予 100 % 氧氣若無呼吸、心跳停止，立即施予 CPR 不可餵食不要使用口對口人工呼吸【B】
152	01	對-氯-鄰-甲苯胺 p-Chloro-o-toluidine (PCOT) (2)	95-69-2 —	灰白色結晶固體；無味	—	—	—	—	25-50 —	環境不易分解之急毒物質	先給予 100 % 氧氣若無呼吸、心跳停止，立即施予 CPR 不可餵食不要使用口對口人工呼吸【B】
153	01	二甲基胺甲醯氯 Dimethylcarbamyl Chloride (DDC) (2)	79-44-7 2262 (156)	無色液體；無味	2.49 (25°C) —	—	—	—	50-100 800	加熱放出的氯化氫及氮氧化物煙霧、在水中生成二氧化碳及氯化氫	先給予 100 % 氧氣若無呼吸、心跳停止，立即施予 CPR 不可餵食不要使用口對口人工呼吸【B】
154	01	氧化苯乙烯	96-09-3	無色至淡黃	—	—	—	—	25-50	在存有不安	先給予 100 %

列管編號	序號	中英文名稱 (毒化物分類)	CAS.No. UN.No. 處理原則	特徵	閃火點 蒸氣壓 溶解度	TWA STEL IDLH mg/m <sup>3</sup>	LC <sub>50</sub> mg/m <sup>3</sup> LD <sub>50</sub> mg/kg	LEL UEL %	洩漏 (大量) 火災 m	危害性	急救方法、 解毒劑 【防護衣】
		Styrene oxide (2)	2055 (128)	色液體；甜味	0.3 微溶		3000		(300) 800	定的氫氣或存有催化劑(如酸、鹼、鹽類)時，反應會非常激烈、氧化苯乙烯發生聚合放熱反應	氧氣若無呼吸、心跳停止，立即施予 CPR 不可餵食不要使用口對口人工呼吸【B】
155	01	1,2,3-三氯丙烷 1,2,3-Trichloropropane (2)	96-18-4 2811 (154)	無色或淡黃色液體；強酸味、氣仿味	— 3.69 7.75	50ppm — —	500ppm /4h 445	—	25-50 800	危害分解物 一氧化碳、二氧化碳、氯化氫、光氣	先給予 100 % 氧氣若無呼吸、心跳停止，立即施予 CPR 不可餵食不要使用口對口人工呼吸【B】
156	01	氟 Fluorine (3)	7782-41-4 1045 (124)	淡黃色氣體；刺激味	不燃 >760 水解	—	—	—	100-200 800	會在水中分解產生氫氟酸、過氧化氟、臭氣	先給予 100 % 氧氣若無呼吸、心跳停止，立即施予 CPR 不可餵食不要使用口對口人工呼吸【B】
157	01	磷化氫 Phosphine (3)	7803-51-2 2199 (119)	無色氣體；大蒜味	自燃 — 260	—	185ppm /1h	—	100-200 1600	和鹼性物質接觸，會有分解性的爆炸，水溶液會腐蝕金屬	活性炭【A】
158	01	三氯化磷 Phosphorus trichloride (3)	7719-12-2 1809 (137)	無色至黃色液體；鹽酸味	不燃 100 水解	—	—	—	50-100 800	遇熱時會分解放出高毒性煙煙、氯化氫、五氧化二磷	活性炭【A】
159	01	胺基硫尿 Thiosemicarbazide 1-amino-2-thiourea (3)	79-19-6 2811 (154)	白色結晶粉末；無味	— 0.0087 溶於水	—	— 9.16	—	25-50 800	受熱物及硫化物的刺激性、毒性煙煙	先給予 100 % 氧氣若無呼吸、心跳停止，立即施予 CPR 不可餵食不要使用口對口人工呼吸【B】
160	01	甲基第三丁基醚 Methyl-tert-butyl	1634-04-4	無色液體；無味	-28 245(25°C)	—	23576ppm/4h	—	25-50 (300)	受熱分解出酸性煙霧或	先給予 100 % 氧氣若無呼

	中英文名稱 (毒化物分類)	CAS.No. UN.No. 處理 原則	特徵	閃火點 蒸氣壓 溶解度	TWA STEL IDLH mg/m3	LC50 mg/m3 LD50 mg/kg	LEL UEL %	洩漏 (大量) 火災 m	危害性	急救方法、 解毒劑 【防護衣】
	Ether (MTBE) (4)	2398 (127)		48		4		800	刺激性煙塵	吸、心跳停止， 立即施予 CPR 不可餵食不要 使用口對口人 工呼吸【B】
161 01	2,4-二氯酚 2,4-Dichlorophenol (PCP) (4)	120-83-2 2020 (153)	無色固體； 藥味	— 0.12 (25°C) 微溶		1134		25-50 800	加熱分解大量 放出有毒的 氯化物煙霧	先給予 100 % 氧氣若無呼 吸、心跳停止， 立即施予 CPR 不可餵食不要 使用口對口人 工呼吸【B】
162 01	二氯溴甲烷 Dichlorobromomet hane (BDCM) (4)	75-27-4 —	無色液體； 無味	— 50torr 微溶	—	— 916	—	—	加熱放出溴 化氫、氯化氫	先給予 100 % 氧氣若無呼 吸、心跳停止， 立即施予 CPR 不可餵食不要 使用口對口人 工呼吸【B】
163 01	二環戊二烯 Dicyclopentadiene (4)	77-73-6 2048 (129)	無色固體； 甜辛辣味	32 1.4 不溶	5ppm 10ppm —	—	0.8 6.3	50-100 (300) 800	與氧化劑、有 機酸、非金屬 鹵化物、空氣 接觸會形成 過氧化物	活性炭【B】
164 01	聯胺 Hydrazine (4)	302-01-2 2029 (132)	無色油狀液 體；類似氨 水味	38 10 互溶	0.1ppm 0.3ppm 50ppm	— 60	2.9 98	50-100 800	與鐵或銅的 氧化物、錳、 鉛、銅或錳、 鉛、銅的合金 接觸會導致 火災或爆 炸、與氧化劑 或多孔物接 觸會引發自 燃、會腐蝕不 鏽鋼、鐵、 銅、青銅、黃 銅、鎳、鉛及 銀	活性炭【B】